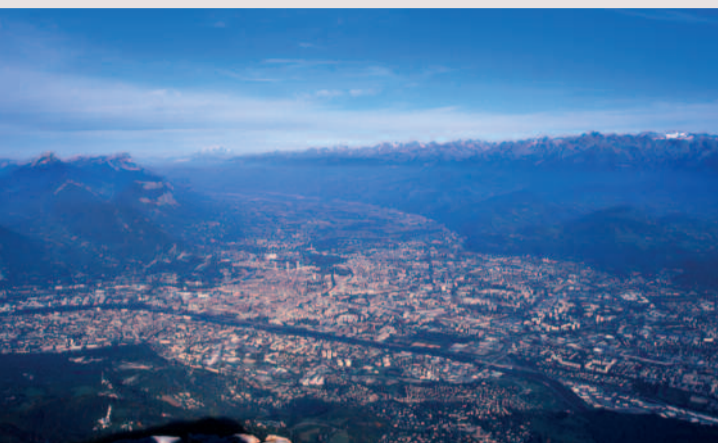


La sismicité du Sud-Est de la France



Les vibrations dans la cuvette grenobloise sont 10 à 20 fois plus intenses que sur les massifs avoisinants. Les ondes sismiques s'y trouvent piégées et se réfléchissent sur les flancs et sur le fond de la vallée. On parle «d'effets de sites».

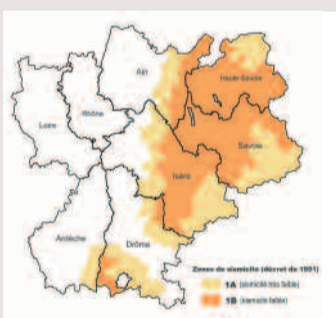
A savoir

Les spécialistes des sciences de la Terre sont actuellement capables d'identifier les zones propices aux séismes. Ils ne peuvent en revanche prévoir ni l'instant ni le lieu précis de la rupture.

Construire parasismique pour limiter notre vulnérabilité

La réglementation parasismique vise à assurer le non effondrement des constructions, même si elles ont subi des dommages irréparables. Le niveau d'agression sismique auquel elles doivent résister est défini réglementairement pour chaque zone de sismicité :

- 0 : sismicité négligeable (pas de règles de construction)
- 1a : sismicité très faible
- 1b : sismicité faible
- 2 : sismicité moyenne
- 3 : sismicité forte



Zones de sismicité de la région Rhône-Alpes pour l'application des règles de construction parasismiques.

Séisme d'Annecy du 15 juillet 1996

D'une magnitude de 5,2, ce séisme s'est produit la nuit et a été très nettement ressenti dans tout le nord des Alpes, jusqu'à Grenoble. Dans la région d'Annecy, il a provoqué des dégâts légers (chutes de cheminées, bris de vitres), qui auraient pu être plus graves s'il s'était produit la veille, dans la journée...

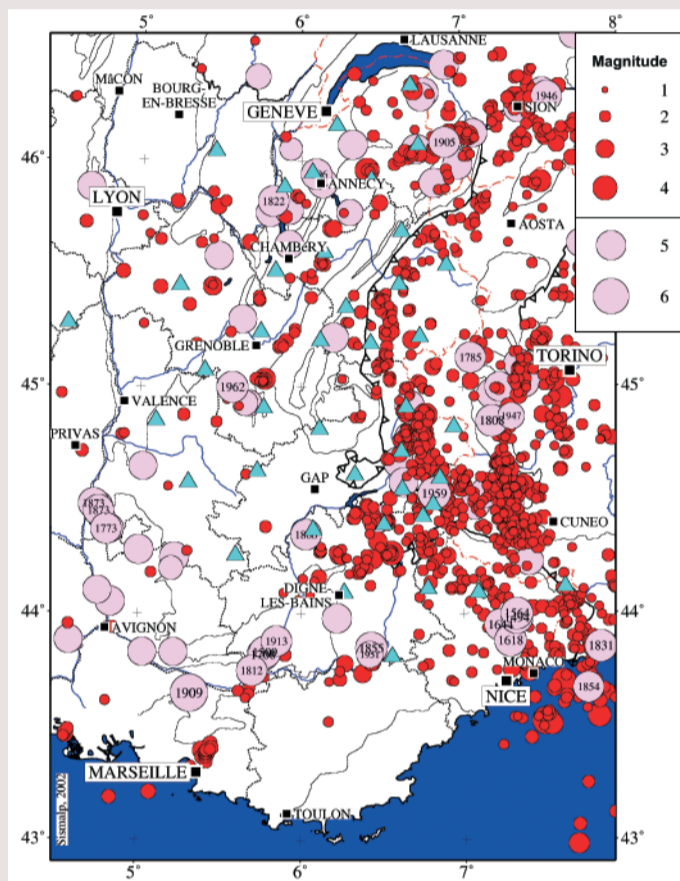


Dégâts à la crèche municipale de Metz-Tessy, Haute-Savoie.

Une quarantaine de séismes d'une magnitude supérieure à 2 (donc susceptibles d'être ressentis) se produisent en moyenne par an dans le Sud-Est de la France. Ils témoignent de l'activité sismique modérée (mais néanmoins soutenue) de la région. La rareté des séismes graves ne permet cependant pas de mobiliser suffisamment les décideurs, les professionnels et les populations concernées, comme l'a indiqué en 2004 un rapport de l'Inspection Générale de l'Environnement qui dénonçait le non respect des règles de construction parasismique sur les chantiers. Les spécialistes estiment pourtant qu'un séisme de magnitude 5 ou 6 est susceptible de se produire en de nombreux endroits de la région.

Le Réseau SISMALP

Le réseau SISMALP comprend 44 stations sismologiques automatiques réparties du lac Léman à la Corse. Il permet de connaître de façon précise la position géographique et le mécanisme des séismes.



Sismicité du Sud-Est de la France - © L.G.I.T
rose > historique
rouge > instrumentale (1989-1999, Magnitude > 1,5)

Le Plan Séisme

Le Gouvernement a décidé d'engager fin 2005 un programme national de prévention du risque sismique qui vise notamment à favoriser la prise de conscience des citoyens, des constructeurs et des pouvoirs publics.
<http://www.planseisme.fr/>

Nouveau zonage Nouvelle réglementation

L'évolution des connaissances scientifiques a permis une réévaluation du zonage sismique de la France en se basant sur une approche de type probabiliste (prise en compte des périodes de retour). Les règles de construction parasismique associées à ce zonage sont actuellement en cours de rédaction.



Le 11 juin 1909

D'une magnitude supérieure à 6, le séisme de Lambesc (Bouches du Rhône) a causé la mort de 46 personnes. On estime aujourd'hui qu'un séisme du même type pourrait causer de 400 à 1000 morts et 700 millions d'Euros de coûts économiques directs.