



Le maire face à la crise :

Le Plan Communal de Sauvegarde (PCS)

Sa mise en place et le maintien de son caractère opérationnel

Sessions d'information décentralisées des élus dans la LOIRE

Institut des Risques Majeurs de GRENOBLE (IRMa)

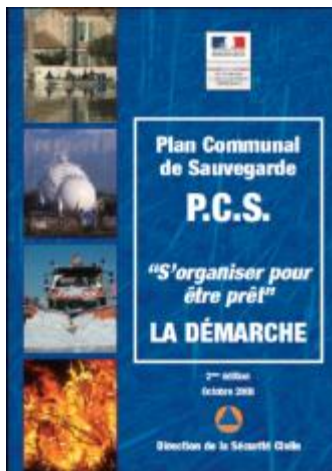
Marion Rousselon, Ingénieur en prévention des risques



L'Institut des Risques Majeurs de Grenoble

Nos références les plus récentes

→ Collaborations avec la DGSCGC – Ministère en charge de l'Intérieur



Plan d'intervention



Le PCS, pourquoi et pour quoi faire?

Les fondamentaux du PCS

Les outils du PCS pour garantir son caractère opérationnel dans la durée

Européen



M.I.C.¹
Centre
d'information
et de suivi

L'Union
Européenne
assiste.

National



Le ministre de l'intérieur
anticipe et renforce
avec les moyens
nationaux.

C.O.G.I.C.¹
Centre
Opérationnel
de Gestion
Interministérielle
des Crises

Zonal

→ ORSEC de zone



Le préfet de zone
coordonne les moyens zonaux.

C.O.Z.¹
Centre
Opérationnel
de Zone

Départemental

→ ORSEC départemental



Sur sinistre important ou en cas
de catastrophe, le préfet
est Directeur des Opérations
de secours (D.O.S.).

C.O.D.²
Centre Opérationnel
Départemental

P.C.O.²
Poste de
Commandement
Opérationnel

Communal

→ Plan Communal de Sauvegarde

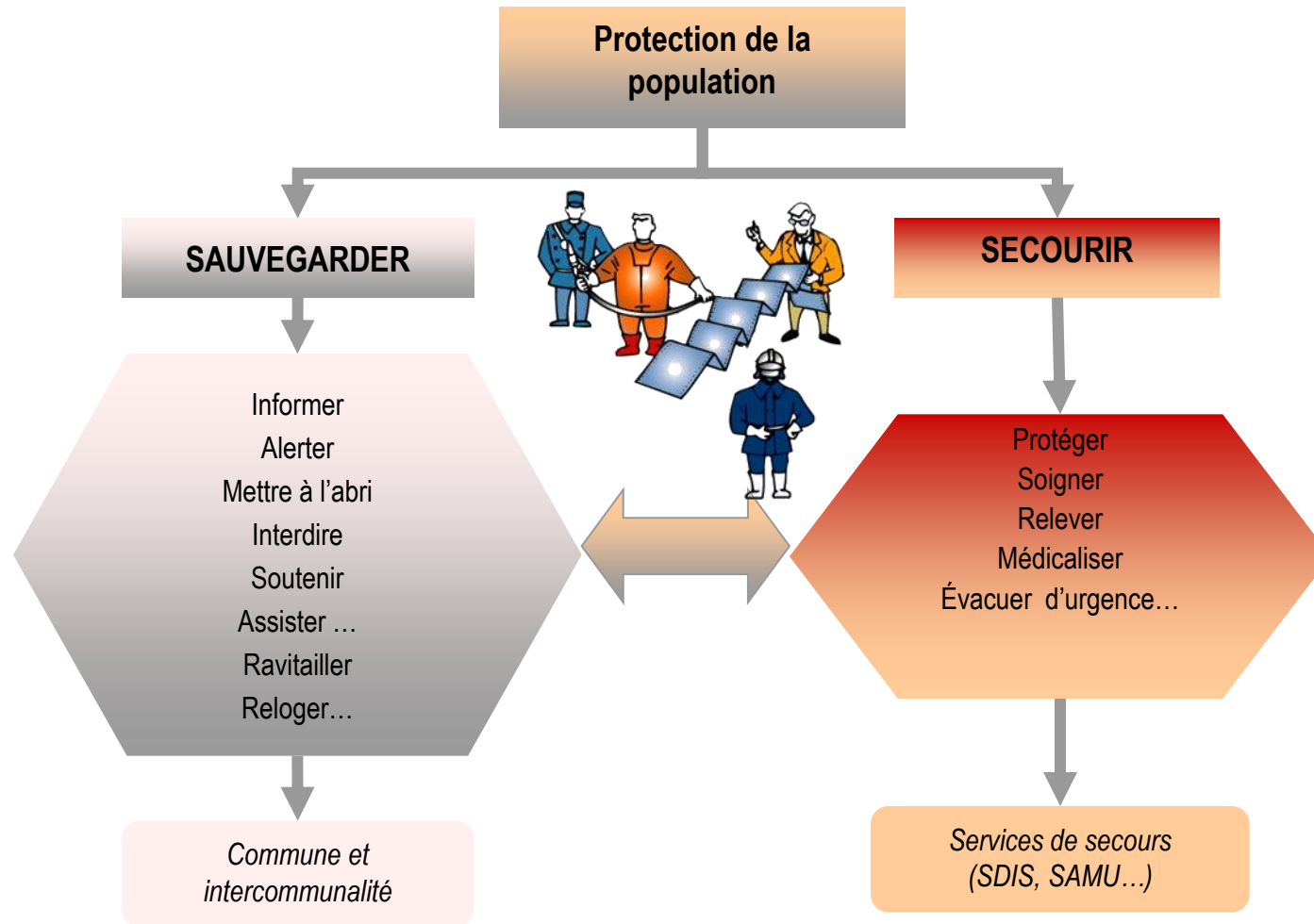


Le maire est responsable
de la sauvegarde de
la population.
Sur sinistre limité,
il est Directeur
des Opérations
de secours (D.O.S.).

P.C.C.²
Poste de
Commandement
Communal

¹opérationnel 24h/24h, ²activé en cas de besoin

Planification des secours : Secours et Sauvegarde



La gestion des évènements : le binôme DOS/COS



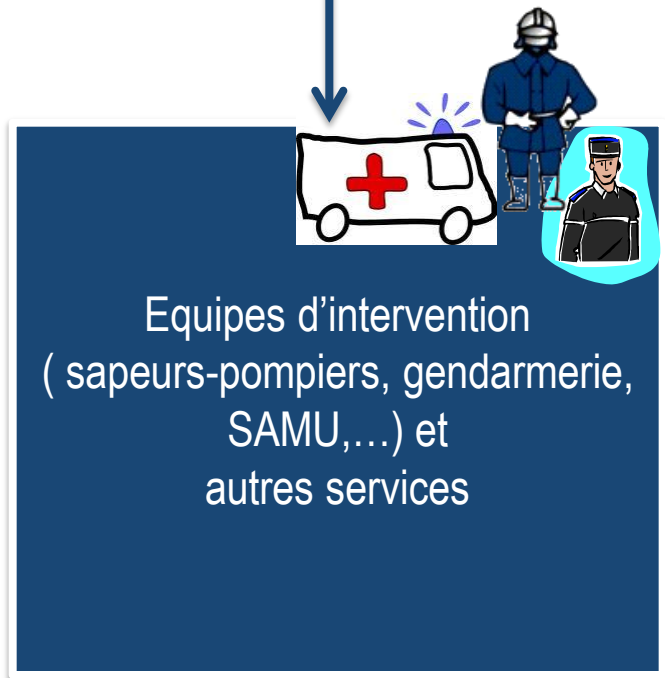
DOS/Préfet : configuration opérationnelle d'un PPI

Je suis

PC exploitant

COD
Préfet = DOS

PCO
* Cellule élu



Le PCS doit permettre de définir les modalités pour assurer :

la mise en vigilance et l'alerte



l'information (dont l'information préventive)



la protection et la sauvegarde



le soutien



➔ au regard des risques connus (ou non !)

Le PCS : comment ?

A quoi doit on faire face?
Selon quels objectifs à atteindre et quels délais ?

L'Environnement = Je vois

→ Détermination des phénomènes dommageables prévisibles et des secteurs vulnérables

Comment faire?

L'Organisation = Je suis

→ Définir une organisation de crise et les missions associées

Avec qui à tout instant?

Le facteur humain = Je fais

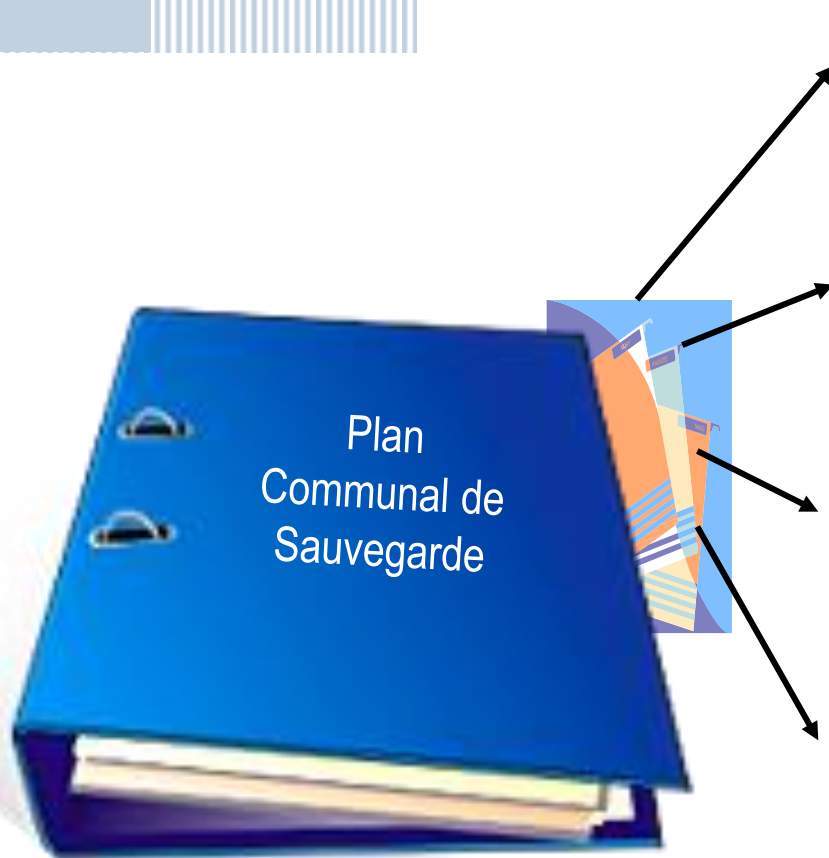
→ Identifier les ressources humaines (personnel, élus et privés) et les procédures de mise en vigilance et d'activation du PCS

Avec quels moyens disponibles selon les besoins identifiés ?

Les moyens = Je demande

→ Répertorier les moyens communaux (publics et privés) et leurs modalités de mise en œuvre

Le PCS documentaire en mairie :



1 Risques et Vulnérabilités

→ Scénarios et cartographies opérationnelles associées

2 Organisation du dispositif de crise communal

→ Rôle et mission de chacun

3 Fiches Actions

→ Tableau de bord, procédures, pense-bête

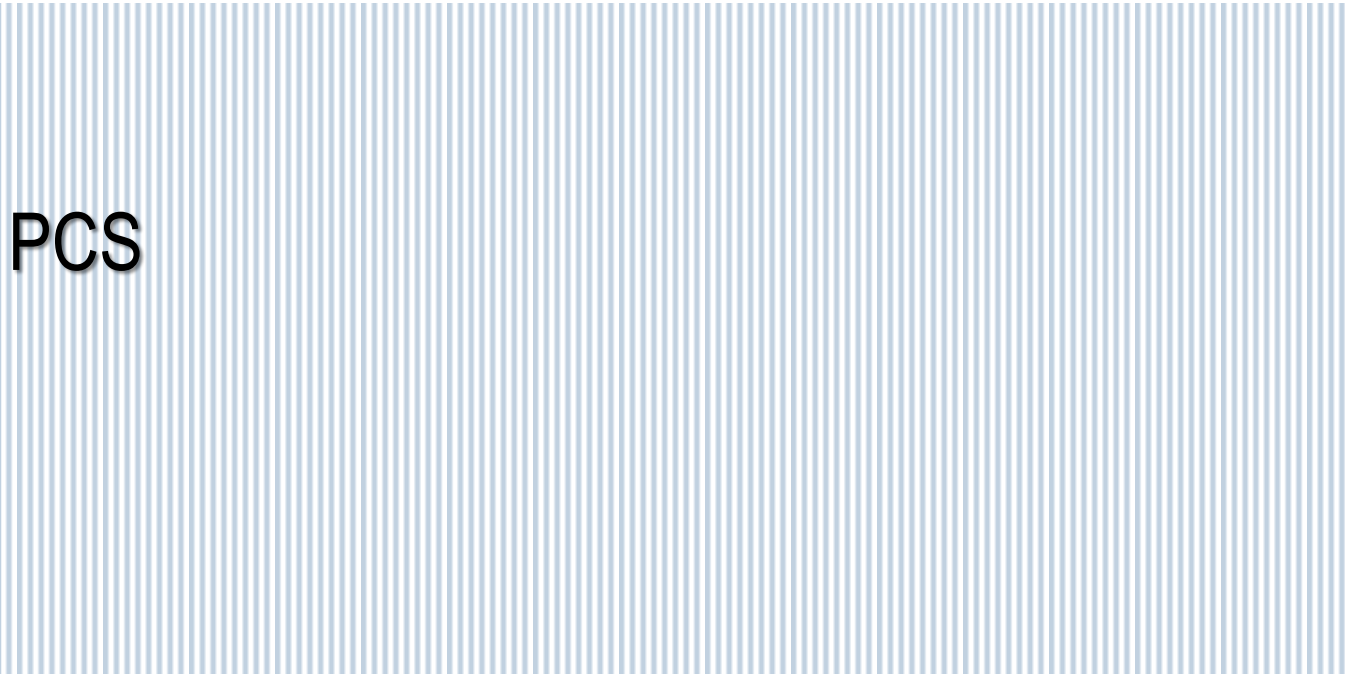
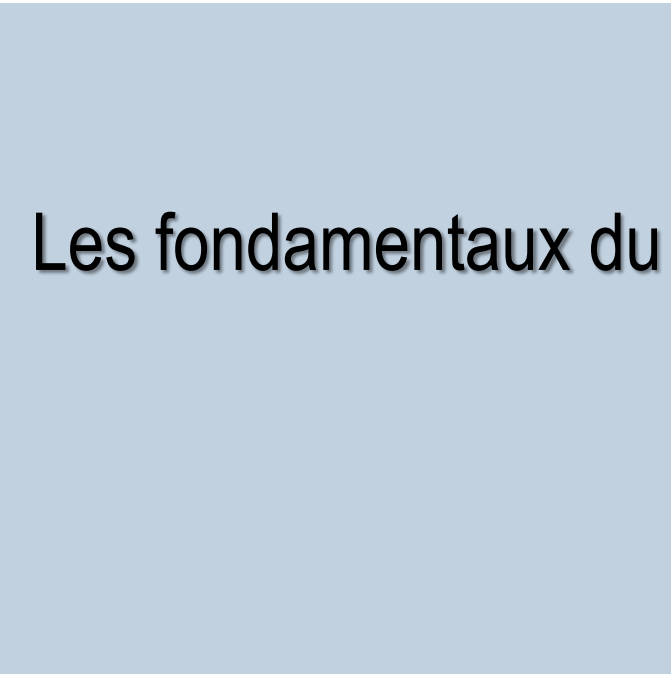
4 Outils prêts à l'emploi

→ Téléphones, moyens, documents prêts à remplir

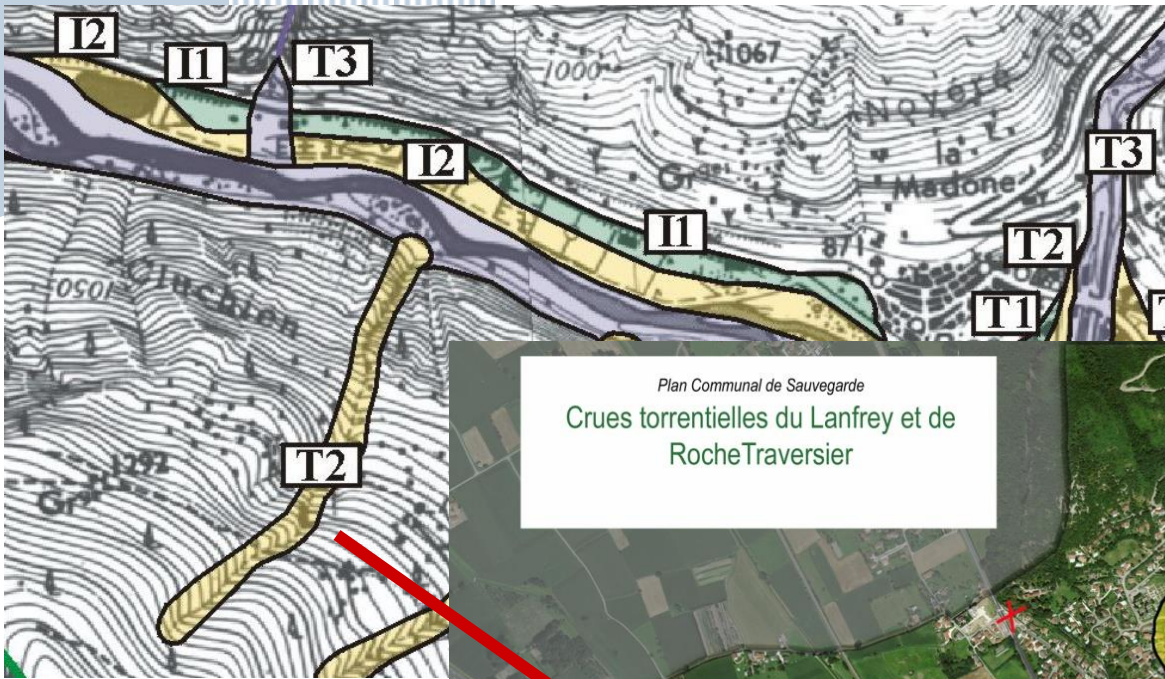
CONSEILS

Objectif pour les équipes municipales :

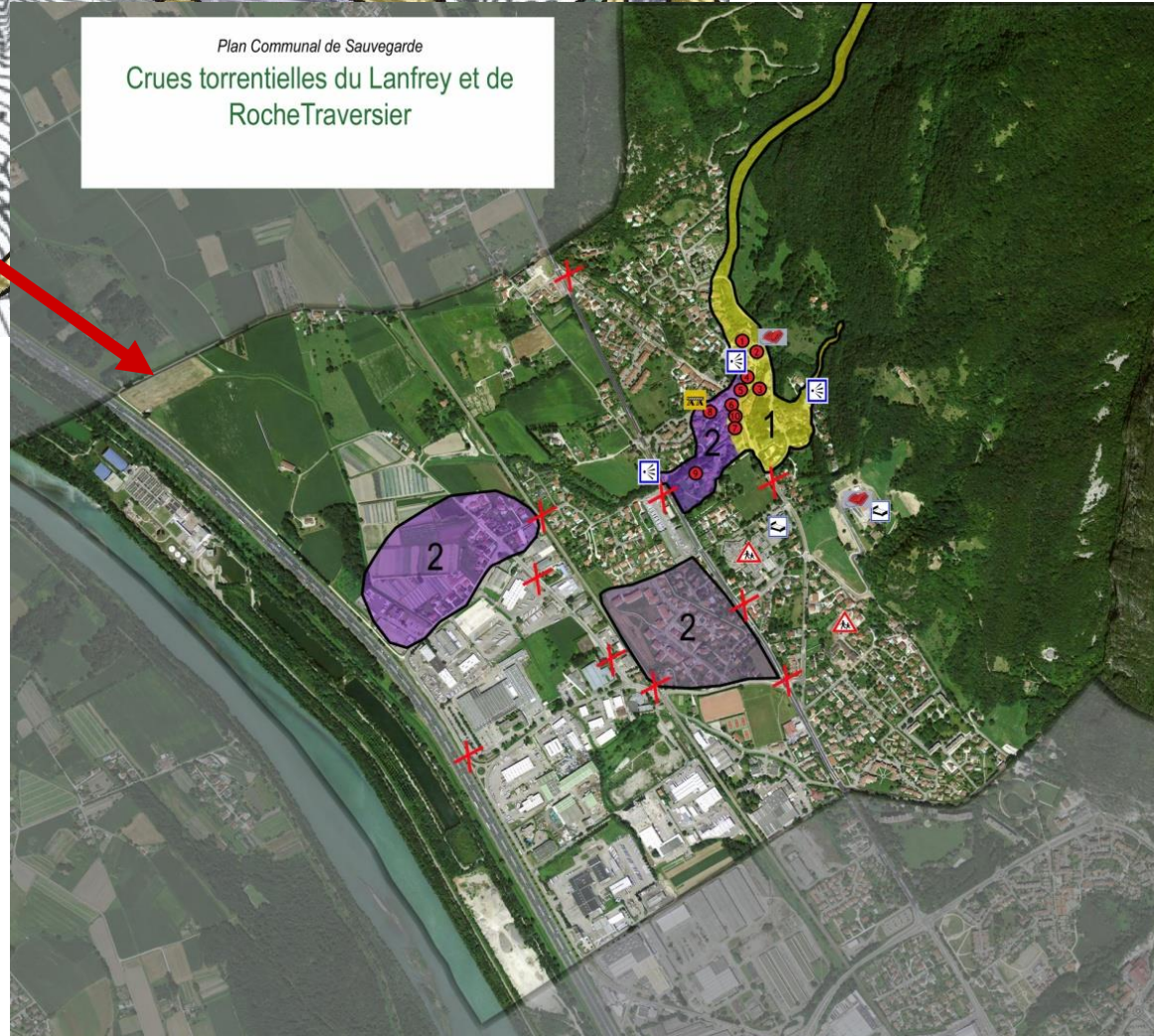
- (re)appropriation du dispositif communal PCS existant (ou réalisation)
- Connaissance des fondamentaux documentaires par les « personnes clés »



Les fondamentaux du PCS



PPR



Carte opérationnelle



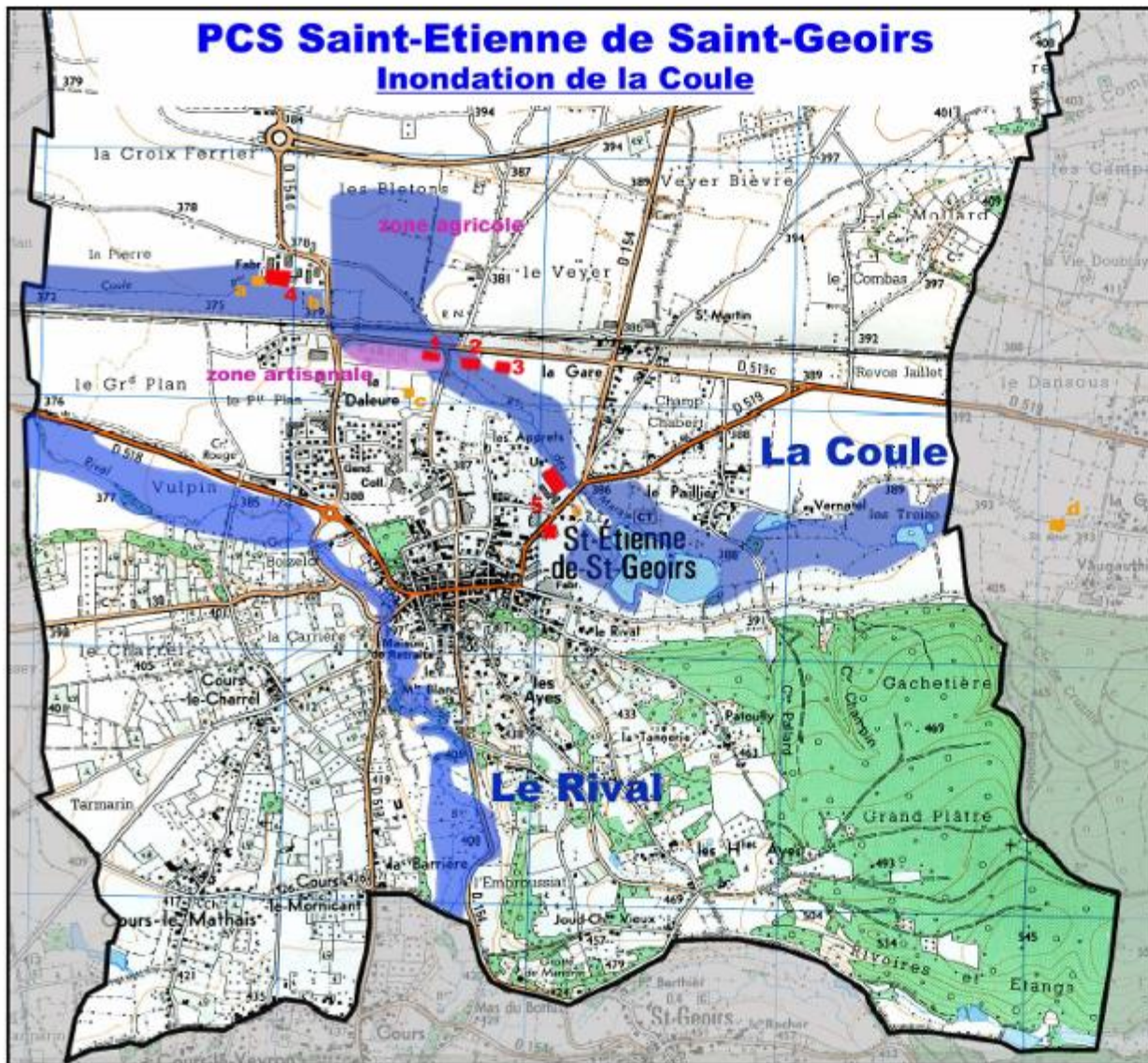
- 1 Risques
- 2 Organisation de crise
- 3 Fiches Actions
- 4 Outils prêts à l'emploi

Légende

- Cas 1
- Cas 2
- Principaux Etablissements sensibles**
- 1. MJC
- 2. Mairie
- 3. Pharmacie
- 4. Bibliothèque
- 5. Boulangerie
- 6. Bureau de Tabac
- 7. Garage des services techniques
- 8. Epicerie/Poste
- 9. Maison de retraite
- 10. Bar Retsaurant la lutinière
- école / Lycée
- lieux d'hébergement
- PC de crise
- Services techniques
- points d'observations
- point de coupure

PCS Saint-Etienne de Saint-Geoirs

Inondation de la Coule



Légende des enjeux sur la commune

■ zones inondables	■ Etablissements sensibles	■ Réseaux (routes, eau,...)
Zone artisanale (menuiserie, dépôt/vente,...)	1 Bât DDE	a transformateur de la SDE
Zone agricole « les Blétons »	2 Centre de secours	b route de l'Aéroport
	3 Gendarmerie	c transformateur de la Daleure
	4 Société SDE	d station d'épuration
	5 RYB et ancien Super U (en cas d'embâcle sur la route de Grenoble)	e route de Grenoble (transformateur)

Photos des points sensibles ou points d'observation



La Coule (ou les Marais en provenance de Sillans)



Société RYB



Centre d'équipements de la DDE



Centre de Secours

Diagnostic des risques et des vulnérabilités

FICHE EVENEMENT n°1 Inondations de la Romanche

★ Description du scénario¹

Scénario	Cinétique	Débit centennal	
Crue centennale	rapide	550* m3/sec	PPRI en
* crue retenue dans les études du Symbhi (2009)			
NB: le projet PPRI (2005) Romanche et cartes associées prennent en comp			

★ Vigilance et alerte

Systèmes	émetteur	Moyens utilisés
Vigilance « pluie-inondation »	préfecture	Appel GALA et fax
www.vigimeto.com	Météo-France	Internet
Points d'observation: parking d'Arkema	gardes	téléphone
Vigilance crue (non opérationnel aujourd'hui pour la Romanche)	Préfecture (service de prévision des crues)	Appel GALA et fax
www.vigicrues.ecologie.gouv.fr (non opérationnel pour la Romanche)	SPC (service de prévision des crues)	Internet

★ Population concernée²: au total environ 2500 personnes

Quartiers touchés

Quartier

Basse Jarrie (limite du Clos Jouvin)

Population de l'usine

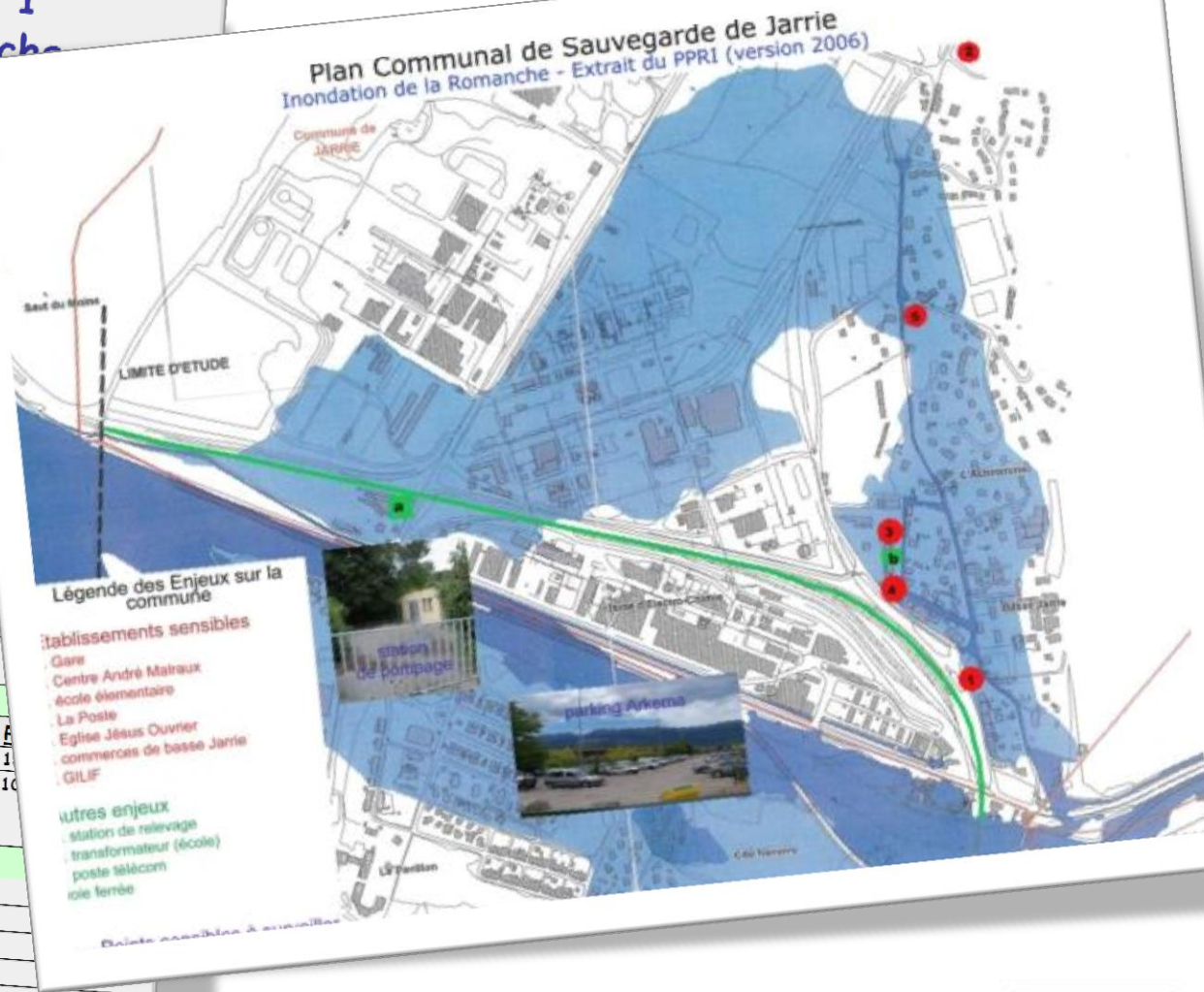
★ Etablissements sensibles exposés²

Etablissements sensibles

1	Gare SNCF	6	Commerces de basse Jarrie
2	Centre socioculturel André Malraux (limite)	7	GILIF
3	Ecole élémentaire de Basse Jarrie	8	Hôtels d'entreprises
4	La poste	9	Etablissement Capelli
5	Eglise Jésus Ouvrier		

★ Réseaux, infrastructures et autres enjeux²

Routes, ponts	autres
RD 1085	Voie ferrée
Rue Benoit Duperrier	Transformateur (école primaire)
Route de l'électrochimie	Station de relevage (Pillet)
Avenue Georges Clemenceau	Centre télécom
Rue F. Manhès	



→ Fiche évènement et Cartographie

L'organisation de crise communale

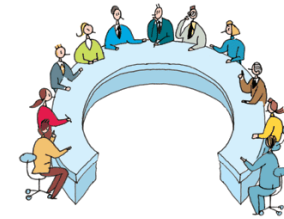


■ Objectif :

- Définir une organisation de crise qui s'adapte au fonctionnement normal et aux moyens réels de la commune

■ Optimiser la capacité de réaction de la commune :

- Être en capacité de mobiliser le dispositif communal de crise **H/24**
→ **Mise en place d'astreinte formelle ou informelle**
- Définir la chaîne d'alerte des membres du PCS



■ Préparer le commandement et sa relation avec le terrain

- Définir **un poste de commandement communal** (PCC) opérationnel et les modalités d'armement
- S'assurer de **la « robutesse » des transmissions et des communications** au niveau local (PCO) et avec la préfecture (COD)

CONSEILS

→ Tenir compte de l'indisponibilité potentielles de certaines personnes (lieu de résidence, ...)

→ Prévoir des relèves (ne pas mobiliser tout le monde dès le départ)

Directeur des Opérations de Secours - (Maire – Élu) :

- Se rend sur les lieux
- Estime l'importance de la crise
- Active le plan communal de sauvegarde
- Prend les premières mesures d'urgence
- Reste en liaison permanente avec la mairie/préfecture
- Valide les décisions techniques proposées par la cellule opérationnelle

Secrétariat
Synthèse
Main courante

PCC - Élus et autres personnes désignées **ANTICIPER - VEILLER - ALERTER**

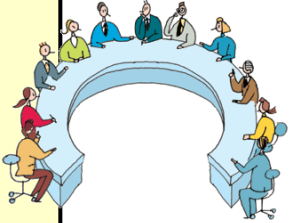
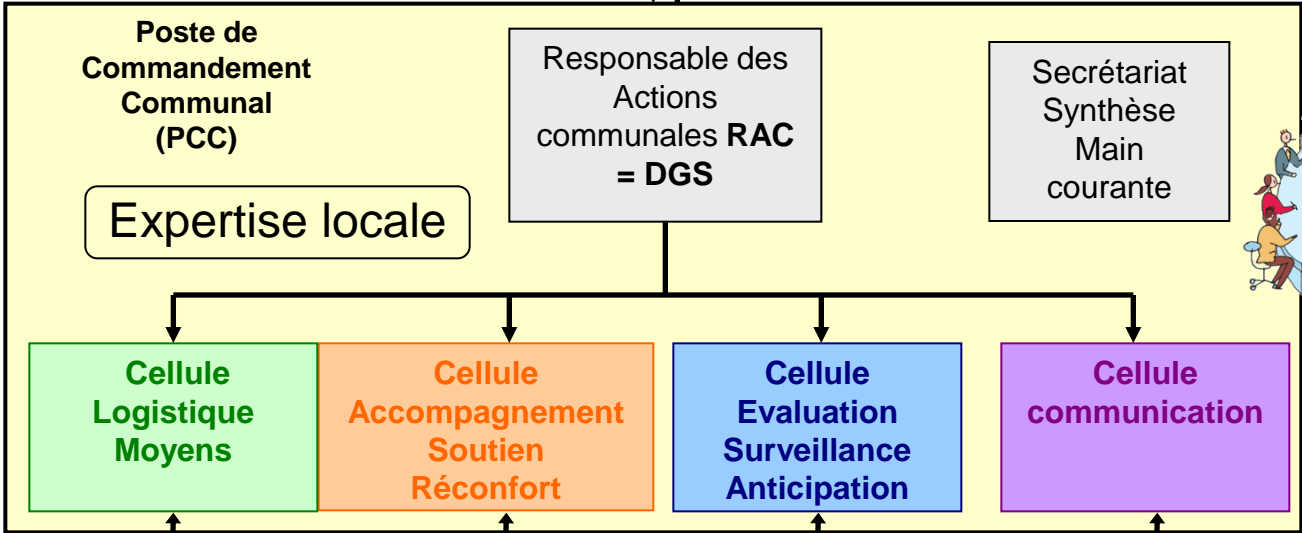
Se rendent en Mairie (2 personnes min)
Demandent un bilan au Maire par téléphone
Appellent les services de secours: SP, gendarmerie, préfecture,... tiennent la main-courante

Cellules opérationnelles de terrain : élus et autres personnes désignées **EXPERTISE LOCALE**

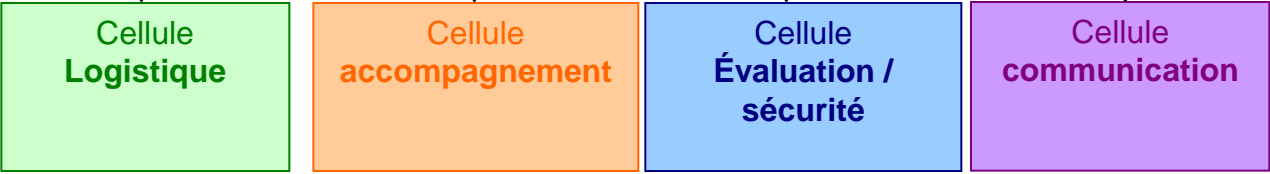
Se rendent sur les lieux
Mettent en œuvre les 1ères mesures d'urgence
Font acheminer le matériel disponible
Restent auprès des sapeurs-pompiers
Restent en liaison avec la Mairie
Accueillent et enregistrent les personnes évacuées

Exemple : commune de 200 habitants

DOS
Directeur des
Opérations de secours
M. Le Maire



Terrain



Exemple : commune de 6 000 habitants

Poste de Commandement Communal (PCC)

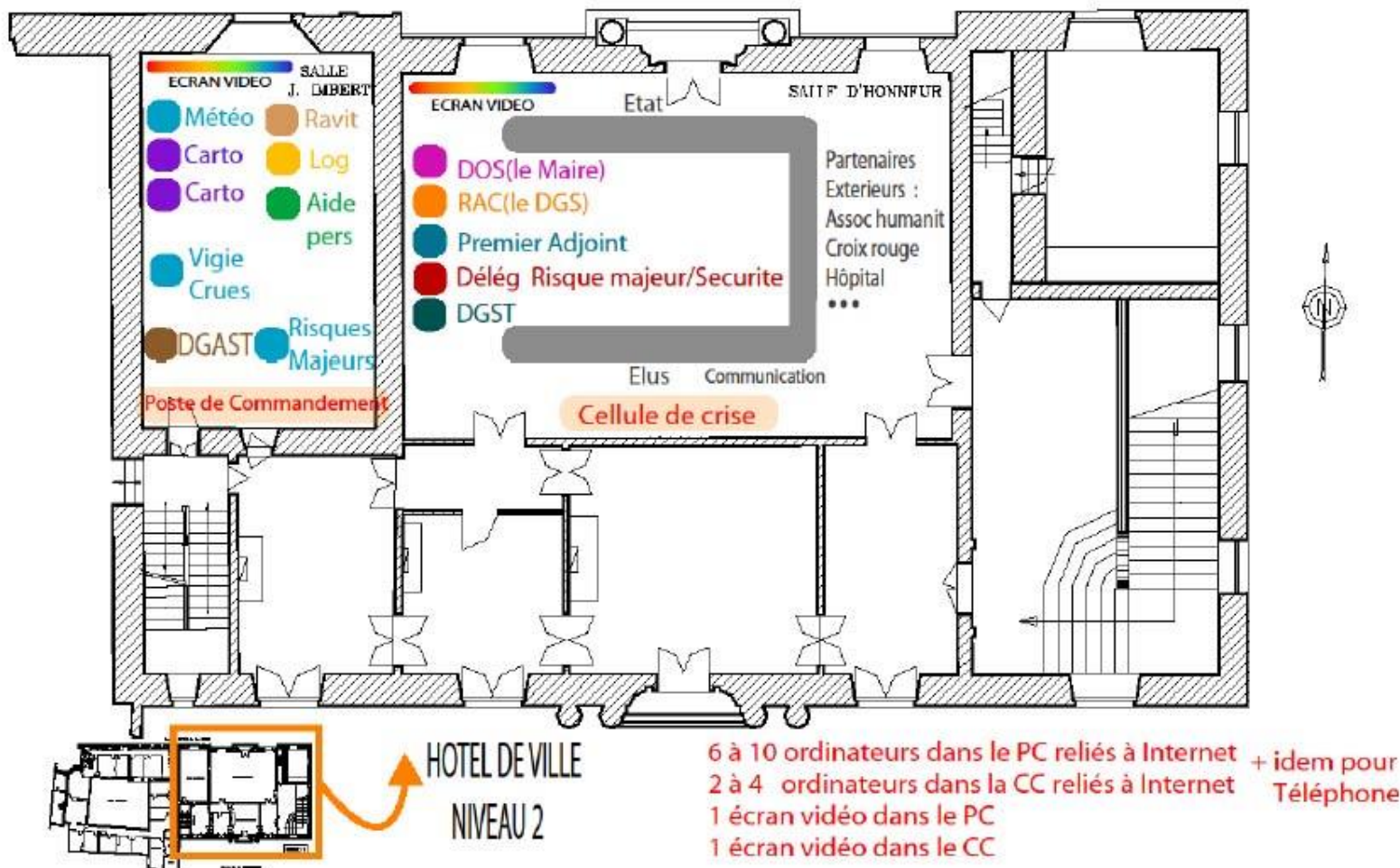
- Choix du lieux - critères :
 - non exposé à un risque
 - moyens de communication (lignes téléphoniques, fax,...)
 - lieu calme (réflexion, diminution du stress)



CONSEIL

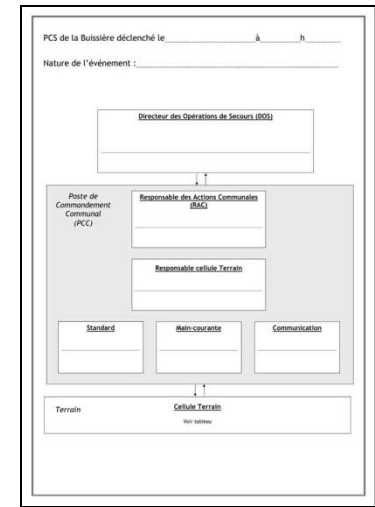
Prévoir un PC de repli

Plan Communal de Sauvegarde Installation du PC et CC



L'accès à ces deux salles sera contrôlé par les agents du service réglementation.

Matériel PCC



■ Outils pratiques au PCC :

- horloge
- organigramme vierge
- tableau / paperboard
- carte murale
- chasubles, badges, etc.



Tableau de bord



- 1 Risques
- 2 Organisation de crise
- 3 Fiches Actions
- 4 Outils prêts à l'emploi

Objectif	FAD N°	Action à réaliser	En coordination avec	Réalisation ?	
				O/N	Heure
Alerte	3 & 4	Dès réception d'une vigilance météo ou d'une annonce de crue, prendre les informations nécessaires			
	2	Mettre en place et activer un PC simplifié	Elu d'astreinte		
		Relever l'heure de déclenchement du PCS			
Surveiller		Prendre contact avec un agent chargé du renseignement ou avec l' élu d'astreinte	Elu d'astreinte/ Cellule renseignement		
		Regrouper les informations du terrain			
	4	Téléphoner au système d'annonce des crues et météo France pour suivre l'évolution			
		Noter les informations données par la cellule renseignement et par les systèmes téléphoniques	Cellule renseignement		
		Transmettre ces informations au DOS dès qu'il y a une évolution	DOS		
Activer le PCS et informer les populations	2	Activer l'ensemble des cellules et mettre en place le PC complet si la situation évolue dangereusement	DOS (décision)		
		Se mettre en contact avec gendarmerie, pompiers et préfecture si nécessaire			
		Préparer les messages à diffuser à la population et aux autorités préfectorales	Cellule communication		
Evacuer et héberger	6	Noter l'heure de prise de décision d'évacuer et le nom de la personne qui en a pris la décision et si nécessaire faire des requêtes PRM	Cellule accompagnement		
		Regrouper toutes les informations sur les identités des personnes évacuées	Cellule accompagnement		
		Informers les services préfectoraux de l'évacuation			
		Donner toutes les informations à diffuser au public (famille, riverains non évacués...)	Cellule communications		
Sécuriser les zones dangereuses		Noter les zones mises en sécurité et les reporter sur la carte	Cellule renseignement		
		Informers gendarmerie, DDE et préfecture de cette sécurisation			
		Préparer messages à diffuser	Cellule communication		
Intervenir		Prendre connaissance des lieux sur lesquels il est indispensable d'intervenir (déblaiement)			
		Informers la cellule logistique de la nécessité d'intervenir sur ces lieux	Cellule logistique		


→ Exemple: Fiche mission de la cellule décision / Inondation

Procédures

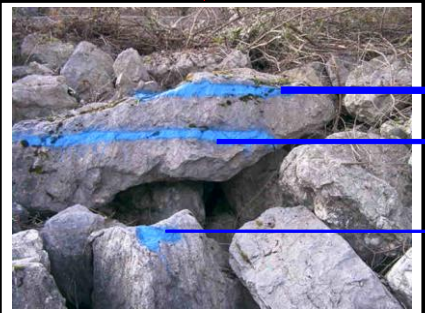
- Exemple de Notre-Dame de Mésage (Isère, 3000 habitants)

FAD n°7
SURVEILLER LA ROMANCHE EN CAS DE RISQUE DE CRUE

↳ Détacher une personne de la cellule terrain aux Templiers



↳ En fonction du niveau de l'eau

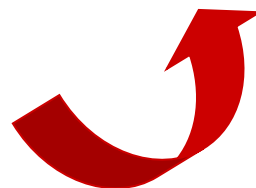


3. Inondation imminente. Evacuation

2. Limite d'inondation. Envisager une évacuation avec la mairie

1. Etablir une ronde de surveillance toutes les 30 min

★ ALERTE		
Actions	Documents	Qui ?
↳ Alerter la population - Ordre d'évacuer Pour la population située dans la zone inondable	<u>FAD N°6</u> : Utiliser le système d'appels téléphonique Cedralis Utiliser le message prédéfini	Cellule PC
↳ Evacuer la population située dans la zone inondable	<u>FAD N°8</u> : Evacuer la zone inondable - crue de La Romanche	Cellule terrain
↳ Réaliser le porte-à-porte		Cellule terrain
↳ Réaliser le recensement à la salle polyvalente	<u>Annexe « prêt à remplir » N°18</u> : Recensement des personnes accueillies	Cellule soutien population
↳ Assurer l'hébergement et le ravitaillement des personnes	<u>Annexe « annuaire » N°5</u> : Ravitaillement	Cellule soutien population



Fiche Action

Fiche Action N°10

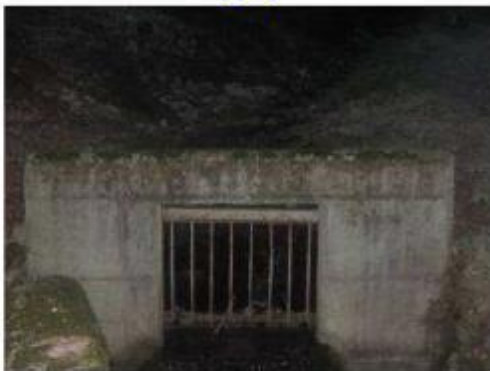
Photos des points stratégiques d'intervention en cas de crue

✓ **En cas de vigilance (fortes pluies, fonte des neiges, et lorsque les cours d'eau augmentent rapidement)**

➤ **Point d'observations ou points sensibles (risque d'embâcles, d'arbres, débordements)**

ROCHE TRAVERSIER

N°1



Piège à matériaux (chemin au dessus de la Mairie)



Le recensement des moyens mobilisables



- 1 Risques
- 2 Organisation de crise
- 3 Fiches Actions
- 4 **Outils prêts à l'emploi**

Lieux d'accueil et d'hébergement communaux															
Site	Adresse	Surface	téléphone	Capacité	Unité	Accès (clés,...)	Chauffage	Sanitaire	Cuisine	Accès handicapé	climatisation	Matériel d'hébergement		Soumis à un risque	Autres informations
Boulodrome de Tharabie	Rue de Tharabie	Surface Jeux de boules : 852 m ²	04 74 94 25 39	213 pers.	4 Unités	Contacter Astreinte technique (boite à clé CTM)	<input checked="" type="checkbox"/>	<input checked="" type="checkbox"/>	<input checked="" type="checkbox"/>	<input checked="" type="checkbox"/>	/	Tables	/	/	
												chaises	/		
												Lits	/		
												couvertures	/		
												tapis	/		
Le Médian	Rue de Tharabie	Surface des salles utiles	04 74 94 81 00	Capacité des salles utiles	TOT : 6 Unités	Contacter Astreinte technique (boite à clé CTM)	<input checked="" type="checkbox"/>	<input checked="" type="checkbox"/>	<input checked="" type="checkbox"/>	<input checked="" type="checkbox"/>	/	Tables		Inondation	→ Voir plan après la fiche
		*Grande salle: 652 m ²		*Grande salle: 163 pers.								chaises			
		*Scène : 242 m ²		*Scène : 60 pers.								Lits	/		
		*Salle Ronde: 276 m ²		*Salle Ronde: 69 pers.								couvertures	/		
												tapis	/		
Espace culturel Georges Sand	Rue des Marronniers	Surface des salles utiles	04 74 95 56 01	Capacité des salles utiles	TOT : 4 Unités	Contacter Astreinte technique (boite à clé CTM)	<input checked="" type="checkbox"/>	<input checked="" type="checkbox"/>	<input checked="" type="checkbox"/>	<input checked="" type="checkbox"/>	/	Tables	/	Inondation	
		*Salle spectacle: 166 m ²		*Salle spectacles: 160 places assises								chaises	sièges		
		*2 salles Expo RDC : 73 m ²		*2 salles Expo RDC : 18 pers.								Lits	/		
		*2 salles - 2eme étage: 148 m ²		*2 salles - 2eme étage: 37 pers.								couvertures	/		
												tapis	/		
La Nymphéa	Place du Héron Quartier des Moines	Surface des salles utiles	04 74 82 44 08	Capacité des salles utiles	TOT : 4 Unités	Contacter Astreinte technique (boite à clé CTM)	<input checked="" type="checkbox"/>	<input checked="" type="checkbox"/>	<input checked="" type="checkbox"/>	<input checked="" type="checkbox"/>	/	Tables	/	/	
		*Grande salle RDC: 83 m ²		*Grande salle RDC: 20 pers.								chaises	/		
		*3 salles -1er étage: 129 m ²		*3 salles -1er étage: 32 pers.								Lits	/		
		TOT Utile: 212 m ²		TOT Utile: 212 m ²								couvertures	/		
												tapis	OUI		
												Lits			
												couvertures			
												tapis			

Dans le cadre du guide PCS « organiser le soutien des populations » - mettre en place un Centre d'Accueil et Regroupement, il est demandé aux communes d'identifier deux valeurs :

- **L'Unité, soit 50 personnes** (on parlera d'unité d'accueil, unité d'hébergement,...)
- **La surface, soit 4m²/personnes**

Le recensement des moyens mobilisables

MOYENS PRIVES

Entreprises disposant de matériel					
Nom	Adresse		Tél fixe	GSM	Matériel
L'artisan des jardins Dalla Costa	Rue des Granges	534			Pelle mécanique, camion benne
Les charpentes du granier Durif Philippe	Chemin de Cognin	222			Camion grue, élévateur, camionnette
Multi job paysage T. Caron	Rue Château Dauphin	489			Camion benne, tronçonneuses
Pontcharra Automobiles Ponchin JC	RD1090				
SARL Carron Thierry	Route du Boissieu	73			Tractopelle, mini pelle, pelle 13T, 2 camions

Particuliers disposant de matériel					
Nom	Adresse		Tél. fixe	GSM	Matériel
	Route du Boissieu	57			Tronçonneuse, remorque VL
	Rue Château Dauphin	265			Tracteur, godet
	Rue des Granges	290			Tracteur, treuil
	Chemin de Cognin	96			Groupe électrogène 2,5 Kw + divers
	Place des Capitaines	98			Pompe 5700l/h
	Rue Bélarde	161			Fourgon

→ Exemple: recensement des moyens privés

Le recensement des moyens mobilisables

La Réserve communale de sécurité civile

Missions	Détails	Qualités recherchées
Être un relais de quartier	Participer aux actions de prévention des risques menées par la commune : réunions publiques, exercices de simulation... En période de crise, collecter des informations sur le terrain et diffuser les informations aux riverains dans une relation d'échange avec la mairie	★ Connaissance de son secteur ★ Qualités relationnelles
Participer à la sauvegarde préventive des biens et équipements des logements	Aider les cellules « logistique » et «sécurité/évaluation» dans l'acheminement de matériel, la sécurisation des zones,...	★ Forme physique
Contribuer à l'accueil dans les bâtiments communaux	Aider la cellule « soutien et réconfort » pour l'installation des personnes, la distribution des repas, l'encadrement des enfants...	★ Sens de l'accueil
Participer aux visites à domicile des personnes sensibles	Personnes âgées ou à mobilité réduite. Cette mesure s'appliquerait notamment en cas de phénomènes extrêmes: grand froid, canicule,...	★ Qualités relationnelles
Participer au nettoyage et à la remise en état suite à la crise	Lorsque tout danger physique est écarté. Peut concerner des logements, les voies d'accès,...	★ Forme physique
Aider les sinistrés dans les démarches administratives	Aider la cellule «soutien et réconfort» pour les démarches auprès des assurances, dossiers d'indemnisations...	★ Administratif

Le PCS: les maillons faibles

- L'alerte des populations



- Les transmissions

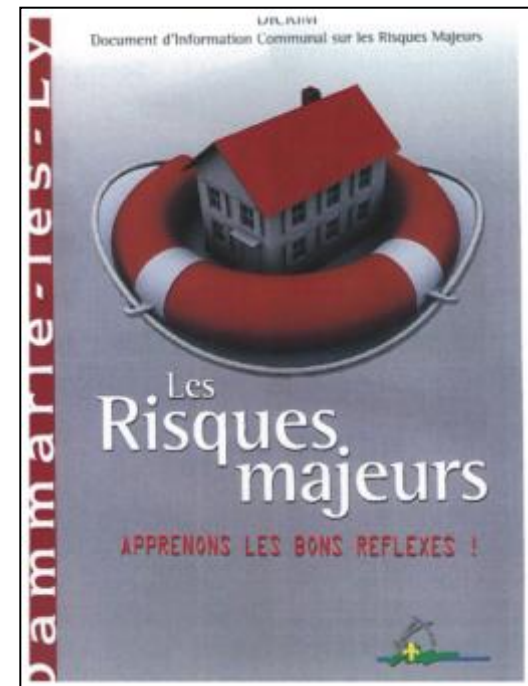
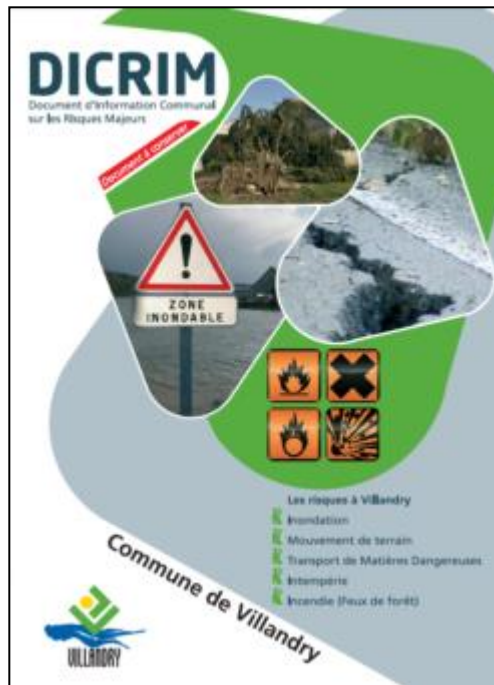
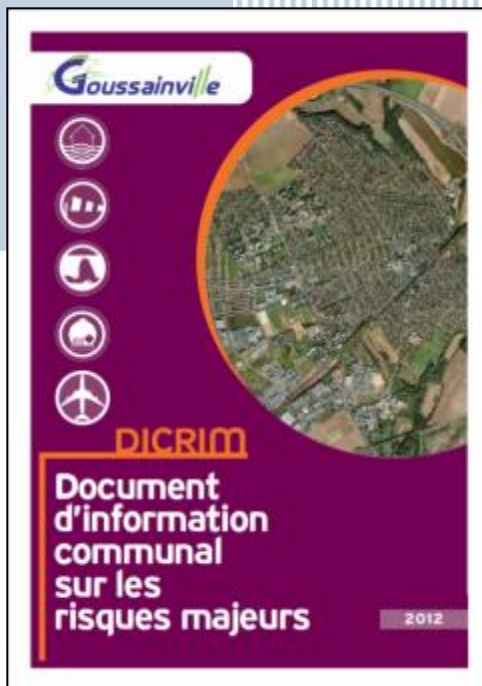


- L'évacuation préventive



- La communication de crise





Les outils du PCS : **Garantir le caractère opérationnel du PCS dans la durée**

Les outils du PCS :

Se préparer pour être prêt dans la durée

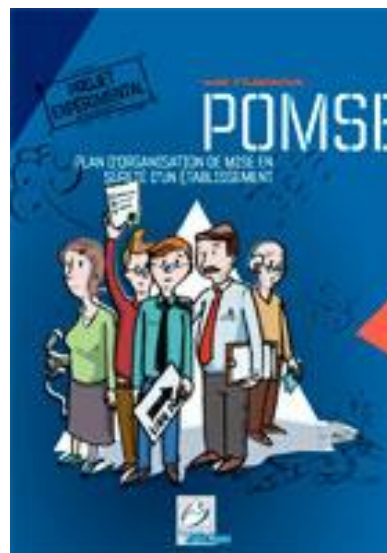
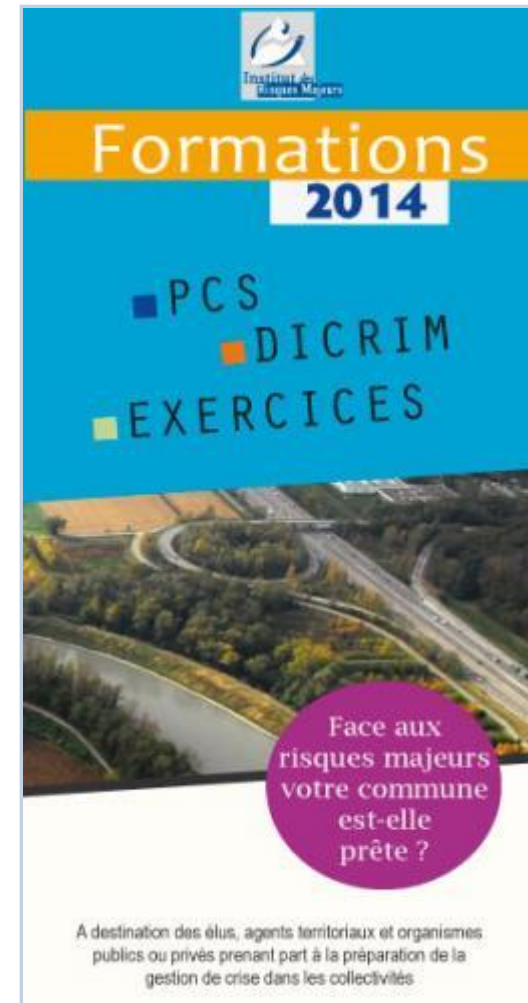
- **La volonté politique** :
 - Un maire mobilisé et un élu désigné à la sécurité et aux risques
 - Un Conseil municipal impliqué et responsabilisé
- L'intégration de la **mission de sécurité/risques** dans le management de la commune
 - Un chargé de mission ou un service clairement identifié
- La **formation et le recyclage** des « personnes clés » du dispositif de crise
- Les mises à jours documentaires du PCS
- **Information pérenne des populations et promotion de l'implication civile et citoyenne** (les réserves communales de sécurité civile)
- **Mise en place régulière d'entraînements / exercices**

Les ressources de l'IRMa en soutien aux communes :

Service	Nom	Numéro	Adresse électronique
Direction	GIANNOCCARO	04 76 47 73 73	francois.giannoccaro@irma-grenoble.com
Expertise et méthodes	ROUSSELON	04 76 47 46 43	marion.rousseion@irma-grenoble.com
Information, communication et ressources documentaires	MIONI	04 76 47 46 45	nelly.mioni@irma-grenoble.com
	GOMINET	04 76 47 46 45	sebastien.gominet@irma-grenoble.com



Les ressources de l'IRMa en soutien aux communes :



Institut des Risques Majeurs

15 rue Eugène Faure – 38 000 Grenoble

Tel : 04-76-47-73-73

www.irma-grenoble.com

E-mail : info@irma-grenoble.com

Perso : marion.rousseon@irma-grenoble.com

Les travaux de l'IRMa sont soutenus :

