



# Le maire face à la crise :

## Le Plan Communal de Sauvegarde (PCS)

### Sa mise en place et le maintien de son caractère opérationnel

Sessions d'information décentralisées des élus dans la LOIRE

Avril 2015

*Institut des Risques Majeurs de GRENOBLE (IRMa)*

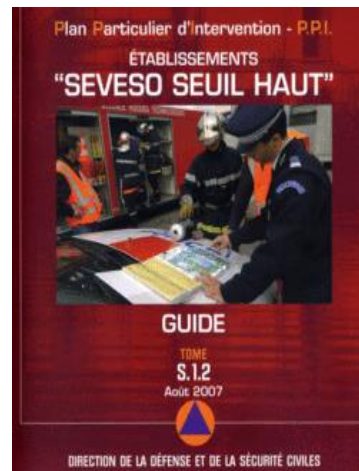
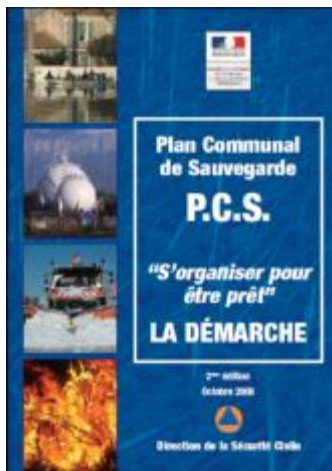
*François GIANNOCCARO, Directeur*



# L'Institut des Risques Majeurs de Grenoble

*Nos références les plus récentes*

→ Collaborations avec la DGSCGC – Ministère en charge de l'Intérieur



# L'appui de l'IRMa

## Prochaines formations spécifiques

Programme de formation premier semestre 2015

**à destination des élus et agents territoriaux (nombre de place limité !)**

- 2 journées : 4 et 5 juin 2015 « **Comment mettre en place des exercices PCS ?** ».
  - Publics visés : élus et agents – Lieu : GRENOBLE
- 2 journées : 12 et 13 octobre 2015 « **Comment mettre en place un PCS opérationnel ?** ».
  - Publics visés : élus et agents – Lieu : GRENOBLE
- 1 journée : 14 octobre 2015 « **Comment informer efficacement la population ?** ».
  - Publics visés : élus et agents – Lieu : GRENOBLE

**Ces sessions peuvent être décentralisées dans la LOIRE**

**Porteur de projet local ?**



**Le PCS**, pourquoi et pour quoi faire?

**Les fondamentaux** du PCS

**Les outils** du PCS pour garantir son caractère opérationnel dans la durée

## Européen



**M.I.C.<sup>1</sup>**  
Centre  
d'information  
et de suivi

L'Union  
Européenne  
assiste.

## National



Le ministre de l'intérieur  
anticipe et renforce  
avec les moyens  
nationaux.

**C.O.G.I.C.<sup>1</sup>**  
Centre  
Opérationnel  
de Gestion  
Interministérielle  
des Crises

## Zonal

→ ORSEC de zone



Le préfet de zone  
coordonne les moyens zonaux.

**C.O.Z.<sup>1</sup>**  
Centre  
Opérationnel  
de Zone

## Départemental

→ ORSEC départemental



Sur sinistre important ou en cas  
de catastrophe, le préfet  
est Directeur des Opérations  
de secours (D.O.S.).

**C.O.D.<sup>2</sup>**  
Centre Opérationnel  
Départemental

**P.C.O.<sup>2</sup>**  
Poste de  
Commandement  
Opérationnel

## Communal

→ Plan Communal de Sauvegarde

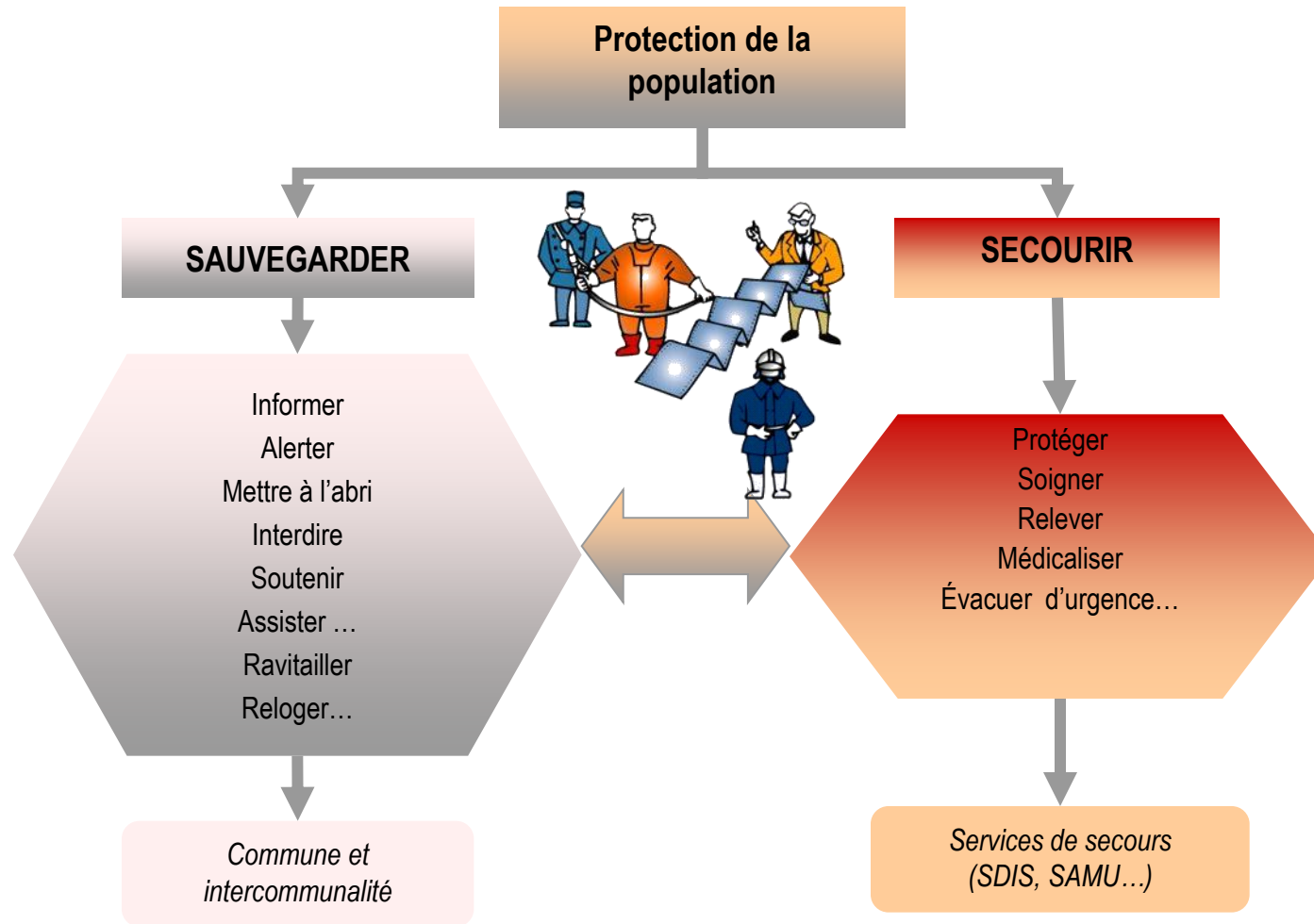


Le maire est responsable  
de la sauvegarde de  
la population.  
Sur sinistre limité,  
il est Directeur  
des Opérations  
de secours (D.O.S.).

**P.C.C.<sup>2</sup>**  
Poste de  
Commandement  
Communal

<sup>1</sup>opérationnel 24h/24h, <sup>2</sup>activé en cas de besoin

# Planification des secours : Secours et Sauvegarde

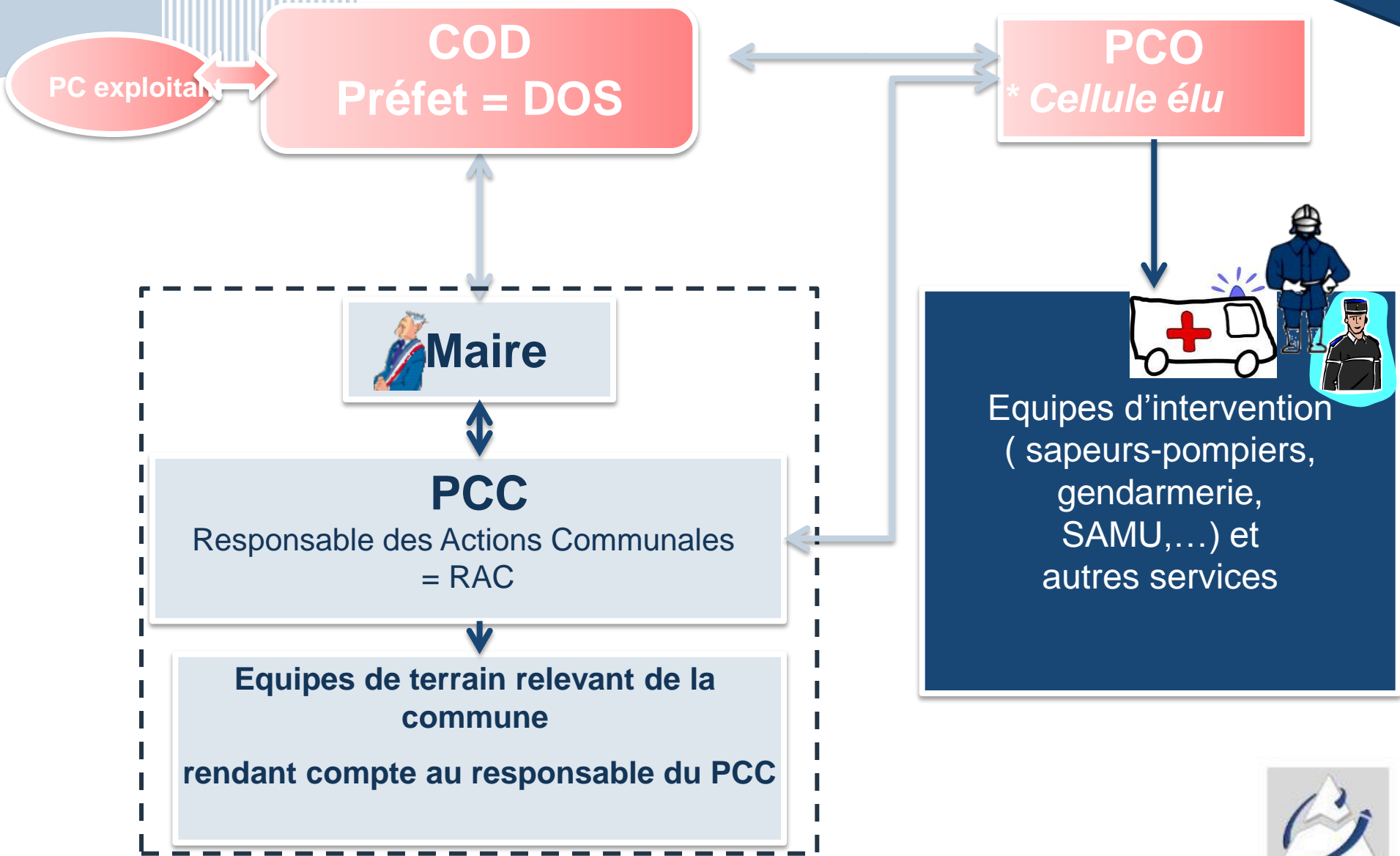


# La gestion des évènements : le binôme DOS/COS



# DOS/Préfet : configuration opérationnelle d'un PPI

**Je suis**





# Le PCS doit permettre de définir les modalités pour assurer :

la mise en vigilance et l'alerte



l'information (dont l'information préventive)



la protection et la sauvegarde

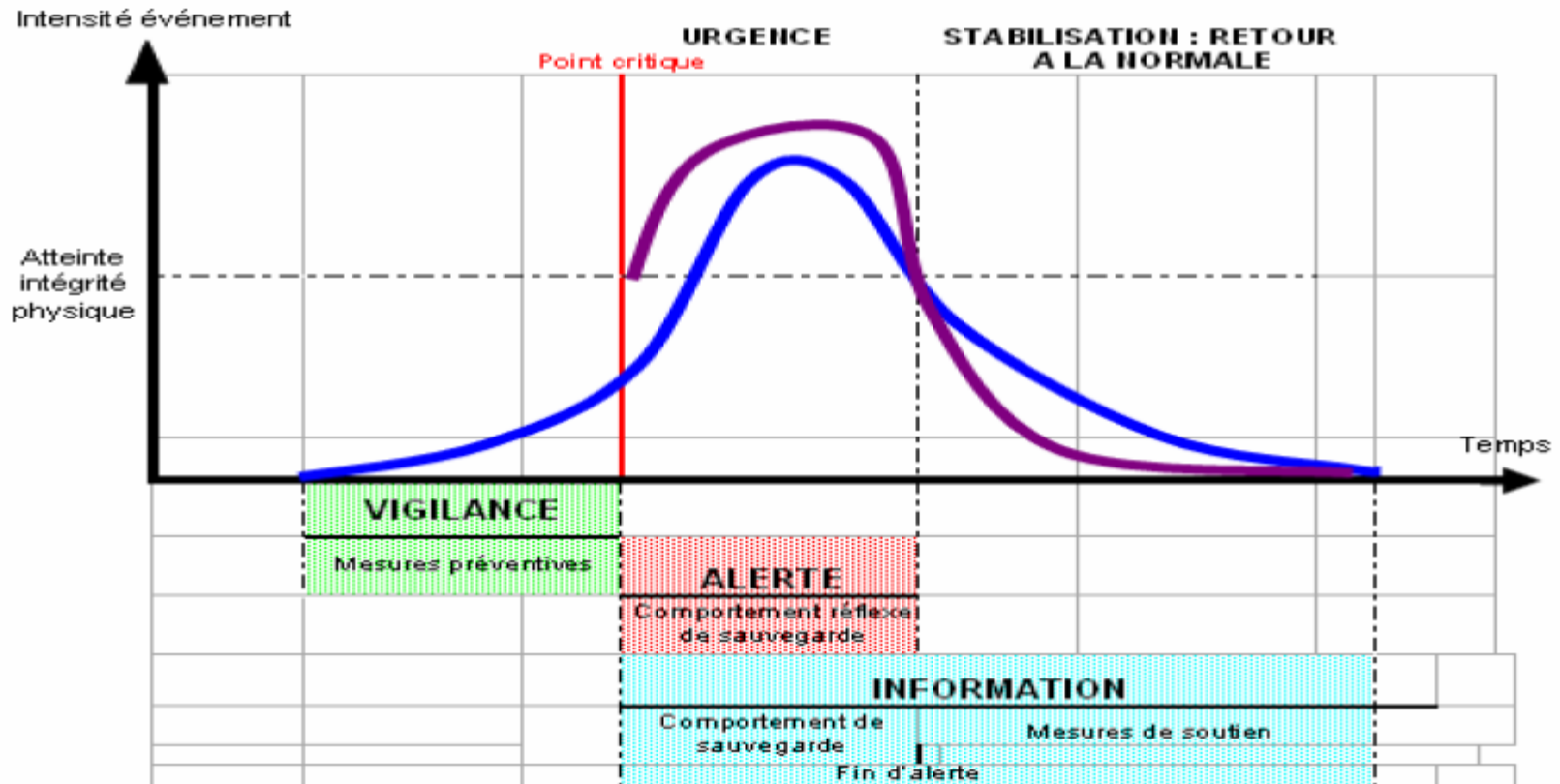


le soutien



➔ au regard des risques connus (ou non !)

# Focus sur la mise en vigilance et alerte :



Disposition générales ORSEC \_ Alerte et Information des Populations

# Le PCS : comment ?

A quoi doit on faire face?  
Selon quels objectifs à atteindre et quels délais ?

**L'Environnement = Je vois**

→ Détermination des phénomènes dommageables prévisibles et des **SECTEURS VULNERABLES**

Comment faire?

**L'Organisation = Je suis**

→ Définir une organisation de crise et sa **CAPACITE DE REACTION**

Avec qui à tout instant?

**Le facteur humain = Je fais**

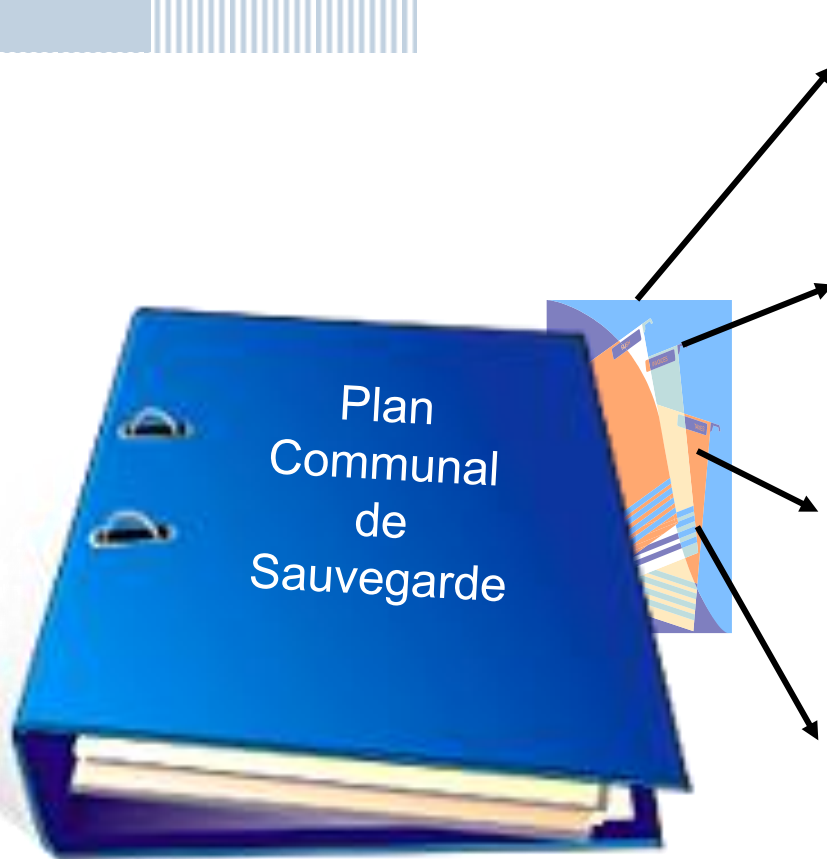
→ Définir la **CAPACITE D'ANTICIPATION** et les procédures associées de mise en vigilance et d'armement du PCS H24

Avec quels moyens disponibles selon les besoins identifiés ?

**Les moyens = Je demande**

→ Répertorier les moyens communaux (publics et privés) et leurs **MODALITES DE MISE EN OEUVRE**

# Le PCS documentaire en mairie :



1

## Risques et Vulnérabilités

→ Scénarios et **cartographies opérationnelles associées**

2

## Organisation du dispositif de crise communal

→ Rôle et mission de chacun

3

## Fiches Actions

→ Tableau de bord, procédures, pense-bête

4

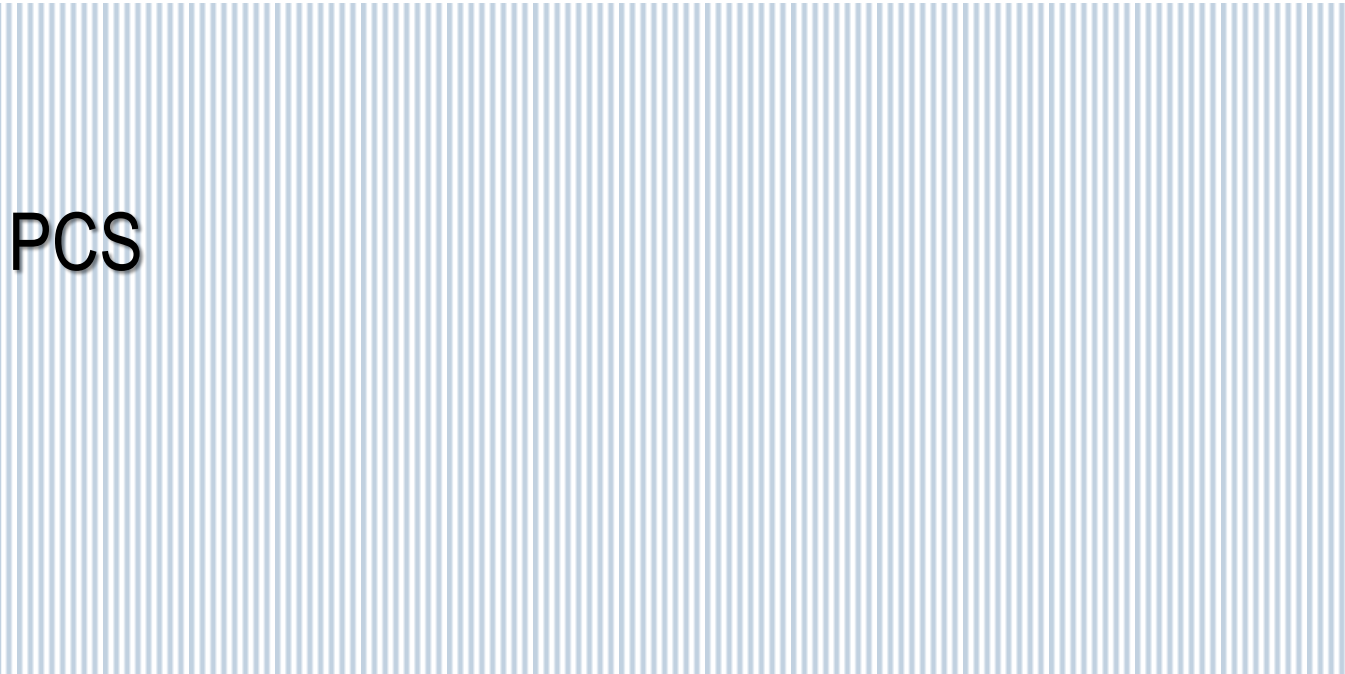
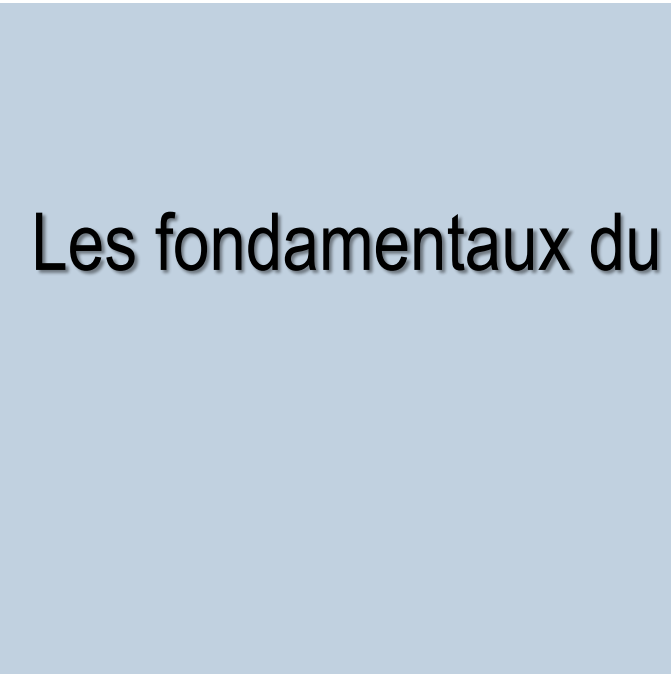
## Outils prêts à l'emploi

→ Téléphones, moyens, documents prêts à remplir

**CONSEILS**

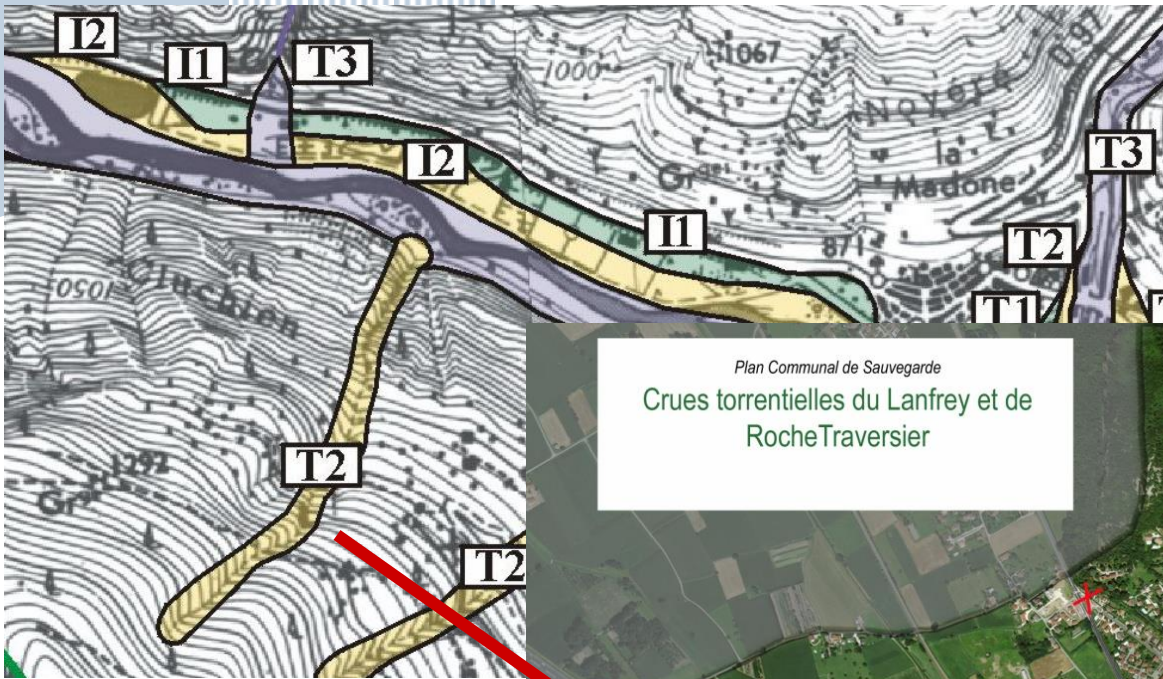
Objectif pour les équipes municipales :

- (re)appropriation du dispositif communal PCS existant (ou réalisation)
- Les fondamentaux documentaires doivent être connus par les « personnes clés »



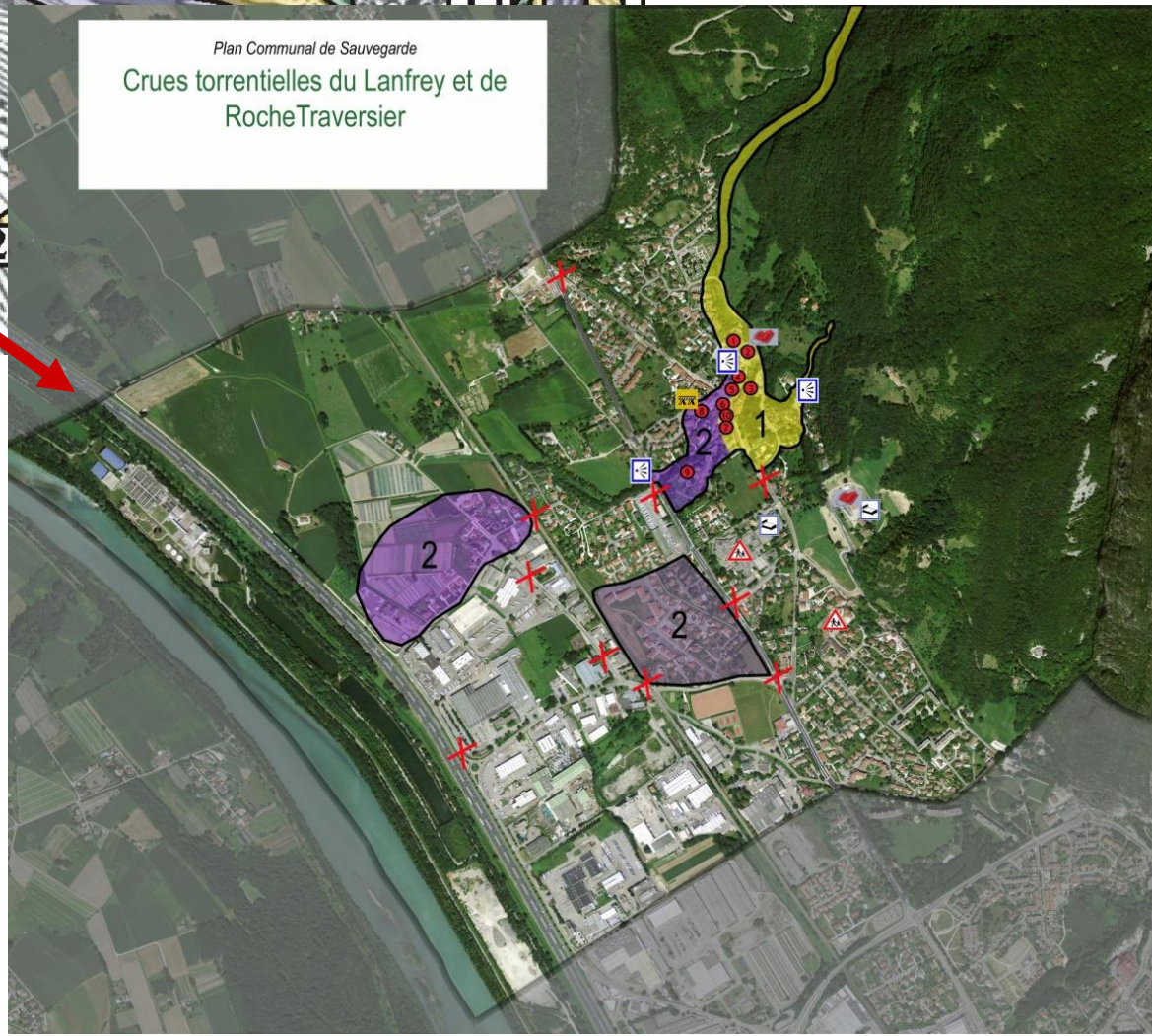
# Les fondamentaux du PCS

Je vois



PPR

Plan Communal de Sauvegarde  
Crues torrentielles du Lanfrey et de  
RocheTraversier



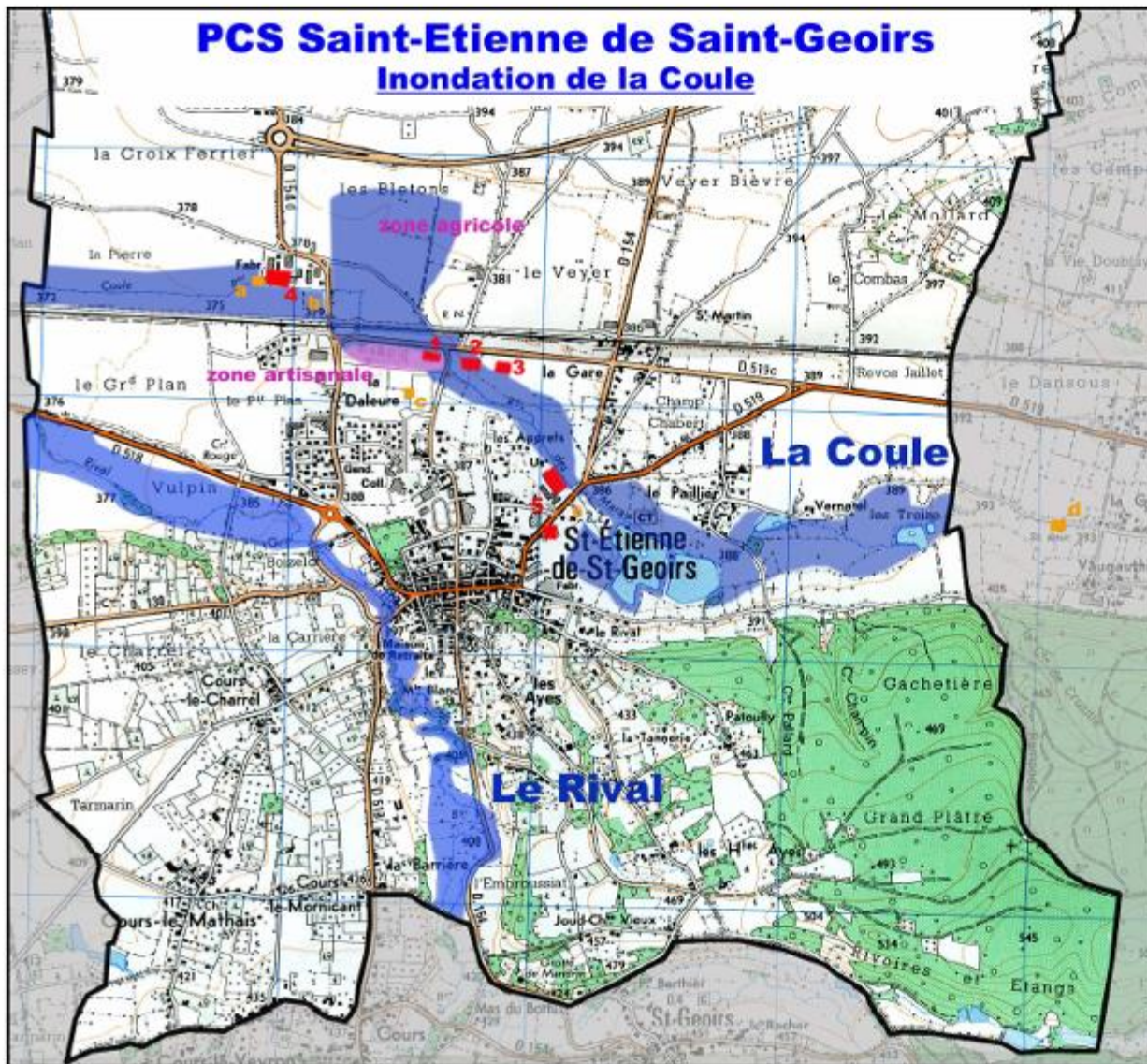
Légende

- Cas 1
- Cas 2
- Principaux Etablissements sensibles
- 1. MJC
- 2. Mairie
- 3. Pharmacie
- 4. Bibliothèque
- 5. Boulangerie
- 6. Bureau de Tabac
- 7. Garage des services techniques
- 8. Epicerie/Poste
- 9. Maison de retraite
- 10. Bar Restaurant la lutinière
- école / Lycée
- lieux d'ébergement
- PC de crise
- Services techniques
- points d'observations
- point de coupure

Carte opérationnelle

# PCS Saint-Etienne de Saint-Geoirs

## Inondation de la Coule



### Légende des enjeux sur la commune

■ zones inondables	■ Etablissements sensibles	■ Réseaux (routes, eau,...)
Zone artisanale (menuiserie, dépôt/vente,...)	1 Bât DDE	a transformateur de la SDE
Zone agricole « les Blétons »	2 Centre de secours	b route de l'Aéroport
	3 Gendarmerie	c transformateur de la Daleure
	4 Société SDE	d station d'épuration
	5 RYB et ancien Super U (en cas d'embâcle sur la route de Grenoble)	e route de Grenoble (transformateur)

Photos des points sensibles ou points d'objets

Je vois



La Coule (ou les Marais en provenance de Sillans)



Société RYB



Centre d'équipements de la DDE



Centre de Secours

# Diagnostic des risques et des vulnérabilités

Je vois

## FICHE EVENEMENT n°1 Inondations de la Romanche

### ★ Description du scénario<sup>1</sup>

Scénario	Cinétique	Débit centennal	
Crue centennale	rapide	550* m3/sec	PPRI en

\* crue retenue dans les études du Symbhi (2009)  
NB: le projet PPRI (2005) Romanche et cartes associées prennent en comp

### ★ Vigilance et alerte

Systèmes	émetteur	Moyens utilisés
Vigilance « pluie-inondation » www.vigimeto.com	préfecture Météo-France	Appel GALA et fax Internet
Points d'observation : parking d'Arkema	gardes	téléphone
Vigilance crue (non opérationnel aujourd'hui pour la Romanche) www.vigicrues.ecologie.gouv.fr (non opérationnel pour la Romanche)	Préfecture (service de prévision des crues) SPC (service de prévision des crues)	Appel GALA et fax Internet

### ★ Population concernée<sup>2</sup>: au total environ 2500 personnes

#### Quartiers touchés

Quartier	
Basse Jarrie (limite du Clos Jouvin)	1
Population de l'usine	10

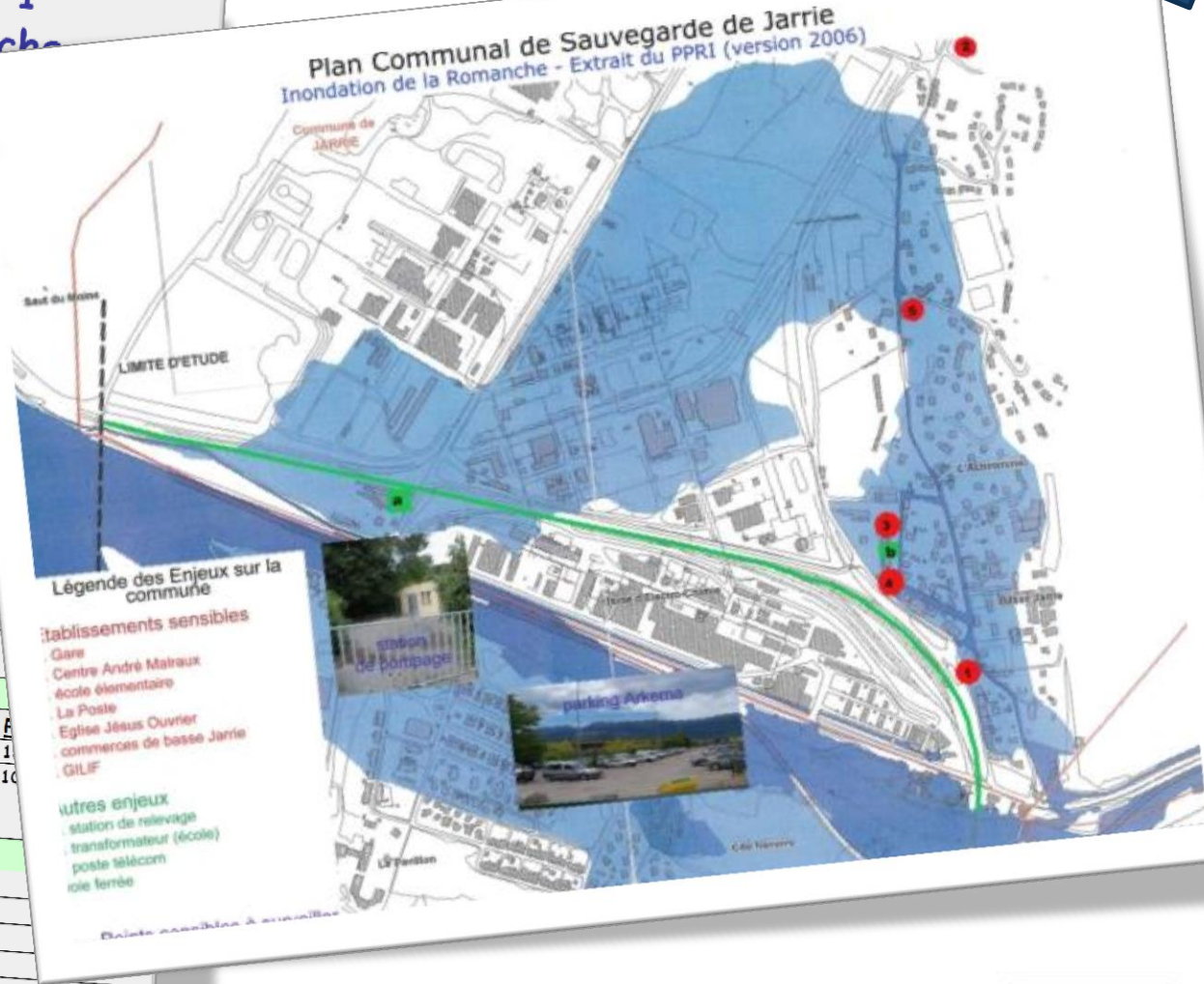
### ★ Etablissements sensibles exposés<sup>2</sup>

#### Etablissements sensibles

1 Gare SNCF	6 Commerces de basse Jarrie
2 Centre socioculturel André Malraux (limite)	7 GILIF
3 Ecole élémentaire de Basse Jarrie	8 Hôtels d'entreprises
4 La poste	9 Etablissement Capelli
5 Eglise Jésus Ouvrier	

### ★ Réseaux, infrastructures et autres enjeux<sup>2</sup>

Routes, ponts	autres
RD 1085	Voie ferrée
Rue Benoit Duperrier	Transformateur (école primaire)
Route de l'électrochimie	Station de relevage (Pillet)
Avenue Georges Clemenceau	Centre télécom
Rue F. Manhès	



→ Fiche évènement et Cartographie



# L'organisation de crise communale

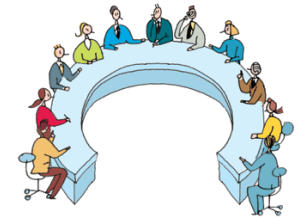


## ■ Objectif :

- Définir une organisation de crise qui s'adapte au fonctionnement normal et aux moyens réels de la commune

## ■ Optimiser la capacité de réaction de la commune :

- Être en capacité de mobiliser le dispositif communal de crise **H/24**  
→ **permanence communale et des astreintes associées (veilles municipales)**
- Définir la chaîne d'alerte des membres du PCS

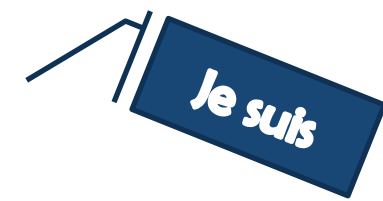


## ■ Préparer le commandement et sa relation avec le terrain

- Définir la mise en place et les modalités d'armement **d'un poste de commandement communal** (PCC)
- S'assurer de **la « robutesse » des transmissions et des communications** au niveau local (PCO) et avec la préfecture (COD)
- Préparer la communication de crise **coordonnée avec la Préfecture**

### CONSEILS

- Tenir compte de l'indisponibilité potentielles de certaines personnes (lieu de résidence, ...)
- Prévoir des relèves (ne pas mobiliser tout le monde dès le départ)



## Directeur des Opérations de Secours - (Maire – Élu) :

- Se rend sur les lieux
- Estime l'importance de la crise
- Active le plan communal de sauvegarde
- Prend les premières mesures d'urgence
- Reste en liaison permanente avec la mairie/préfecture
- Valide les décisions techniques proposées par la cellule opérationnelle

Secrétariat  
Synthèse  
Main  
courante

## PCC - Élus et autres personnes désignées **ANTICIPER - VEILLER - ALERTER**

Se rendent en Mairie (2 personnes min)  
Demandent un bilan au Maire par téléphone  
Appellent les services de secours: SP, gendarmerie, préfecture,... tiennent la main-courante

## Cellules opérationnelles de terrain : élus et autres personnes désignées **EXPERTISE LOCALE**

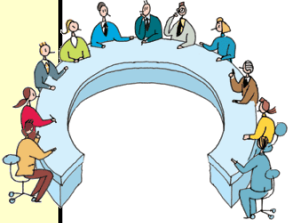
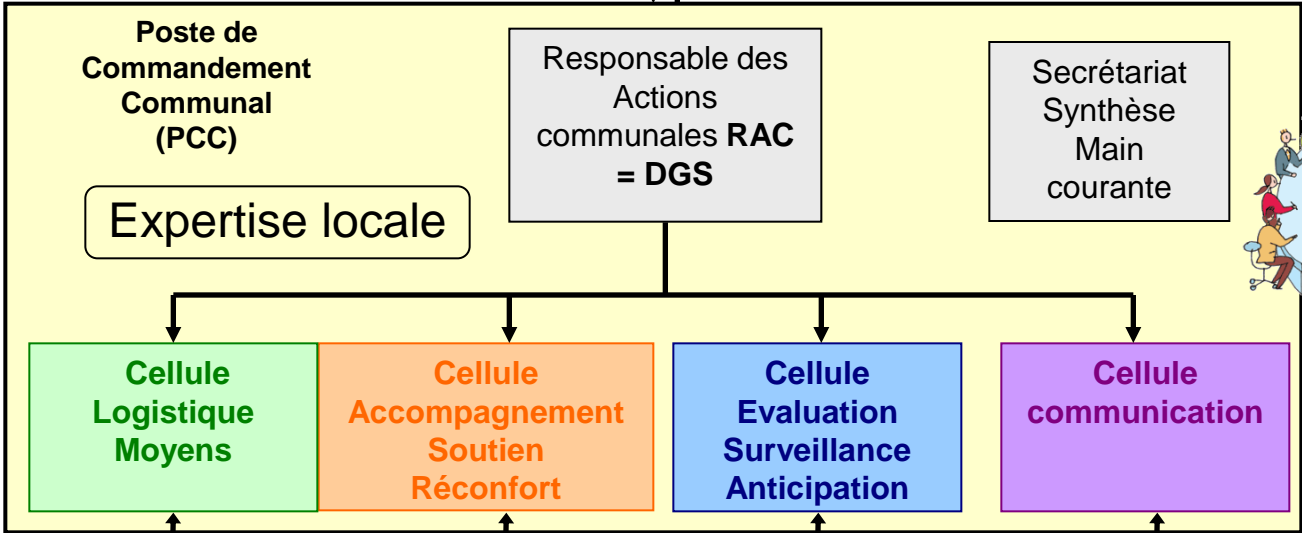
Se rendent sur les lieux  
Mettent en œuvre les 1ères mesures d'urgence  
Font acheminer le matériel disponible  
Restent auprès des sapeurs-pompiers  
Restent en liaison avec la Mairie  
Accueillent et enregistrent les personnes évacuées

*Exemple : commune de 200 habitants*

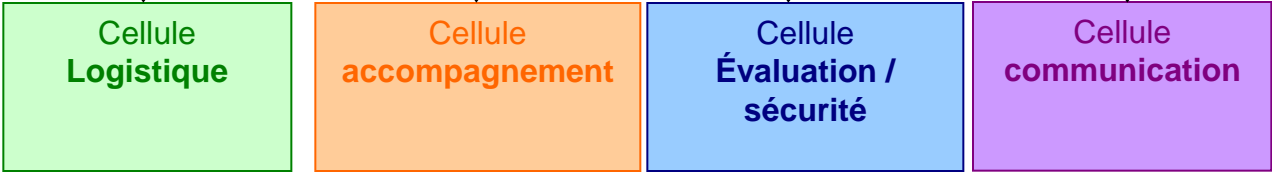
**DOS**  
Directeur des  
Opérations de secours  
**M. Le Maire**



**Je suis**



Terrain



Exemple : commune de 6 000 habitants



# Poste de Commandement Communal (PCC)

- Choix du lieux - critères :
  - non exposé à un risque
  - moyens de communication (lignes téléphoniques, fax,...)
  - lieu calme (réflexion, diminution du stress)

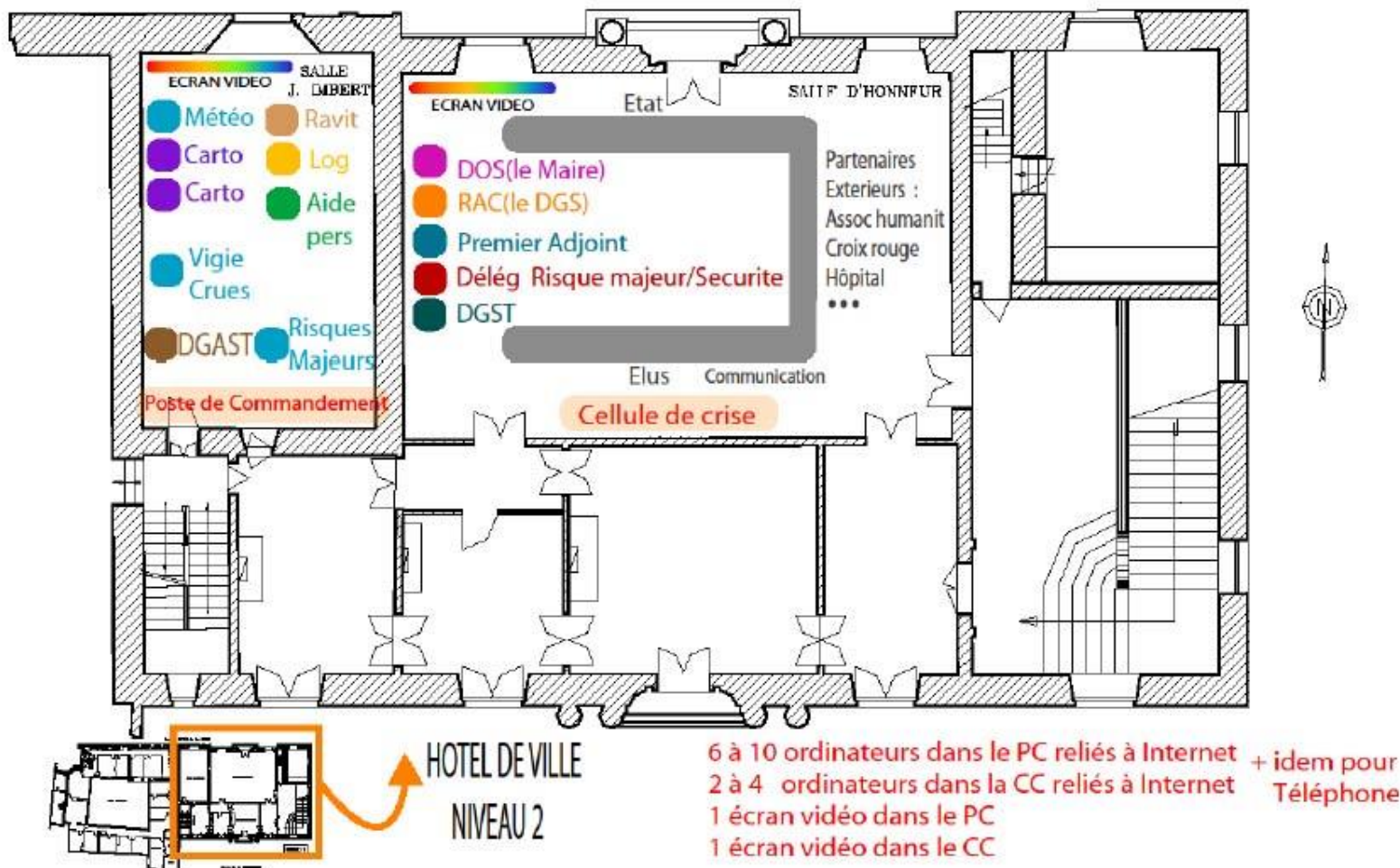


**CONSEIL**

Prévoir un PC de repli

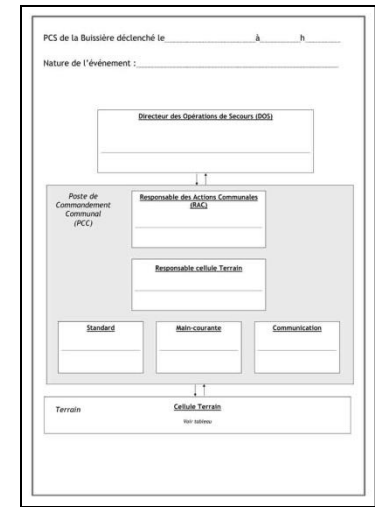
S'assurer de la « robustesse » des transmissions et des communications

## Plan Communal de Sauvegarde Installation du PC et CC



**L'accès à ces deux salles sera contrôlé par les agents du service réglementation.**

# Matériel PCS



## ■ Outils pratiques au PCC :

- horloge
- organigramme vierge
- tableau / paperboard
- carte murale
- chasubles, badges, etc.



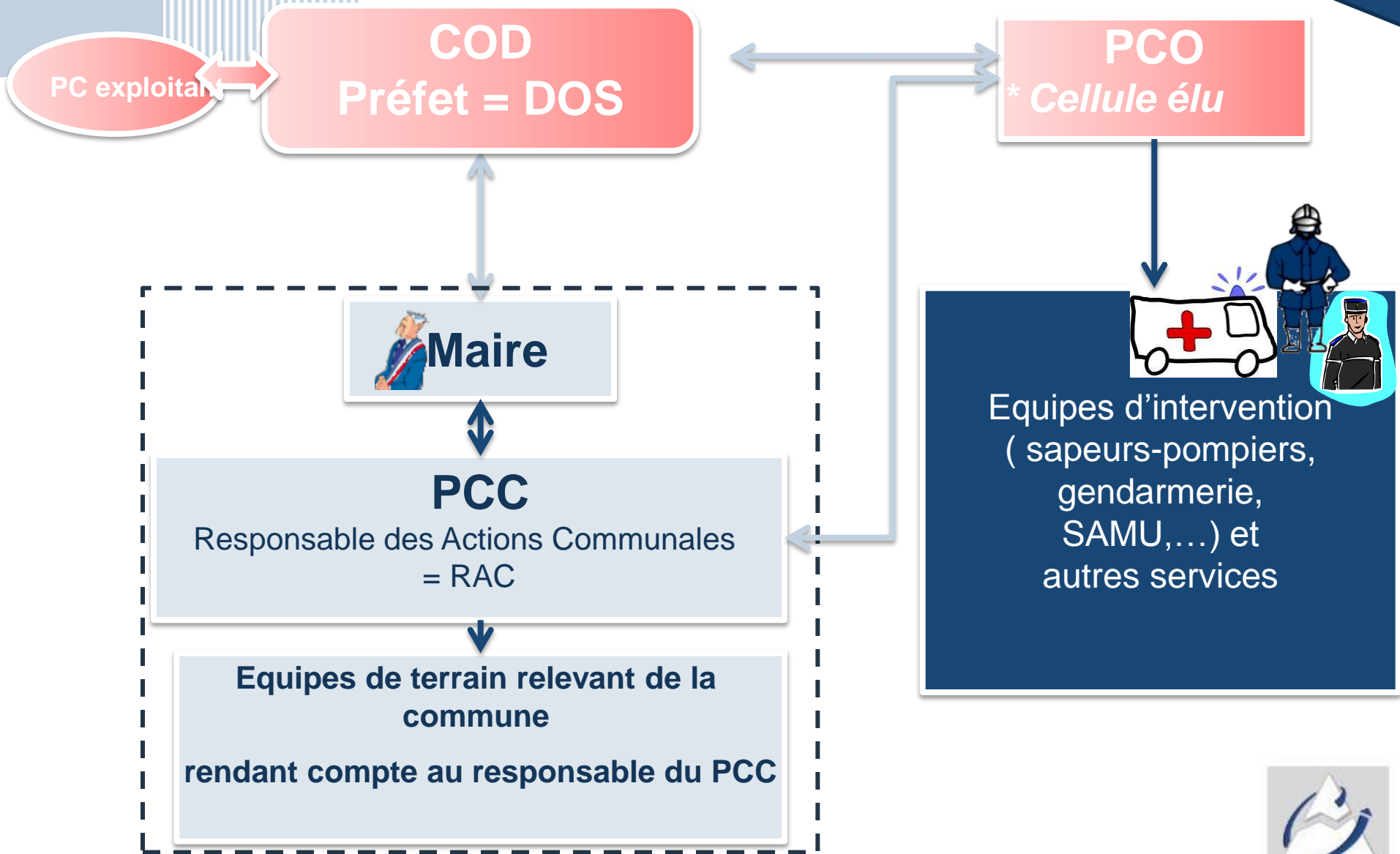
# Matériel pour l'organisation de crise

- Centralisation du matériel
  - ⇒ « malle PCS » / « armoire PCS »



# DOS/Préfet : configuration opérationnelle d'un PPI

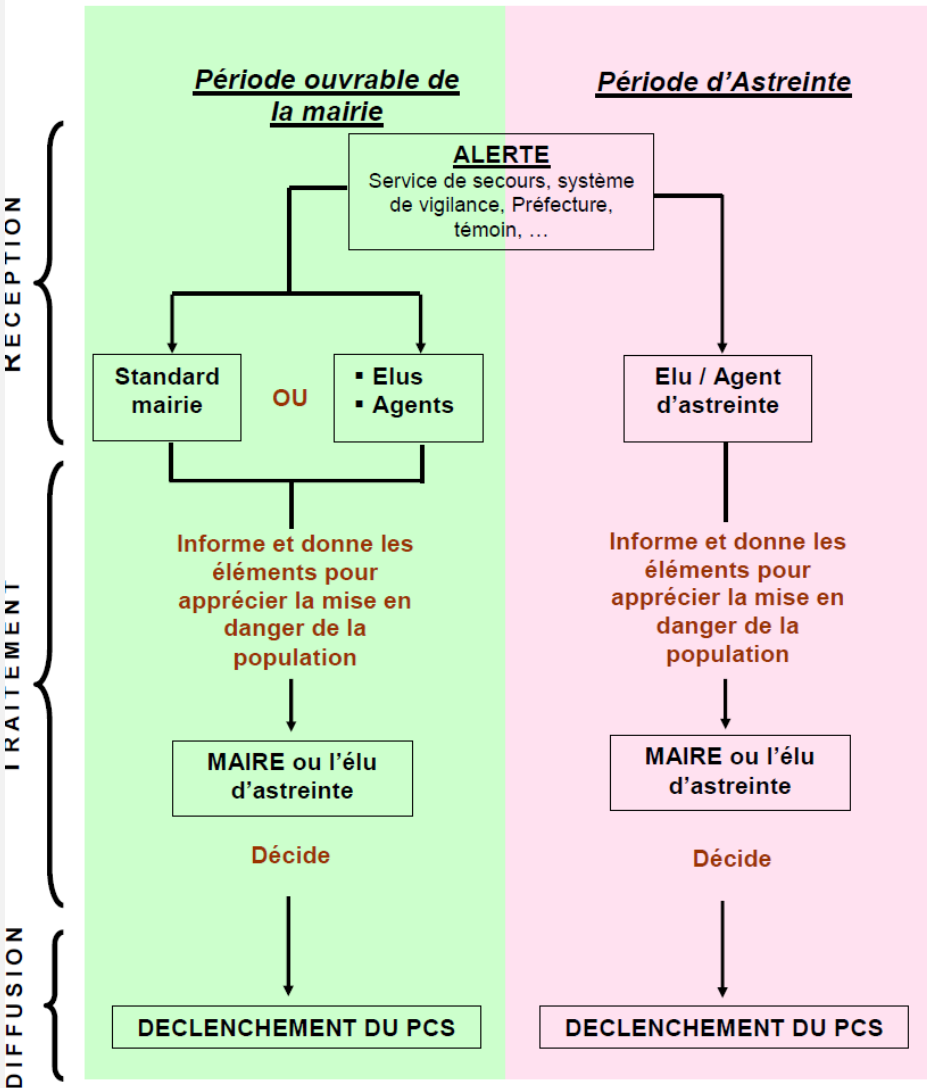
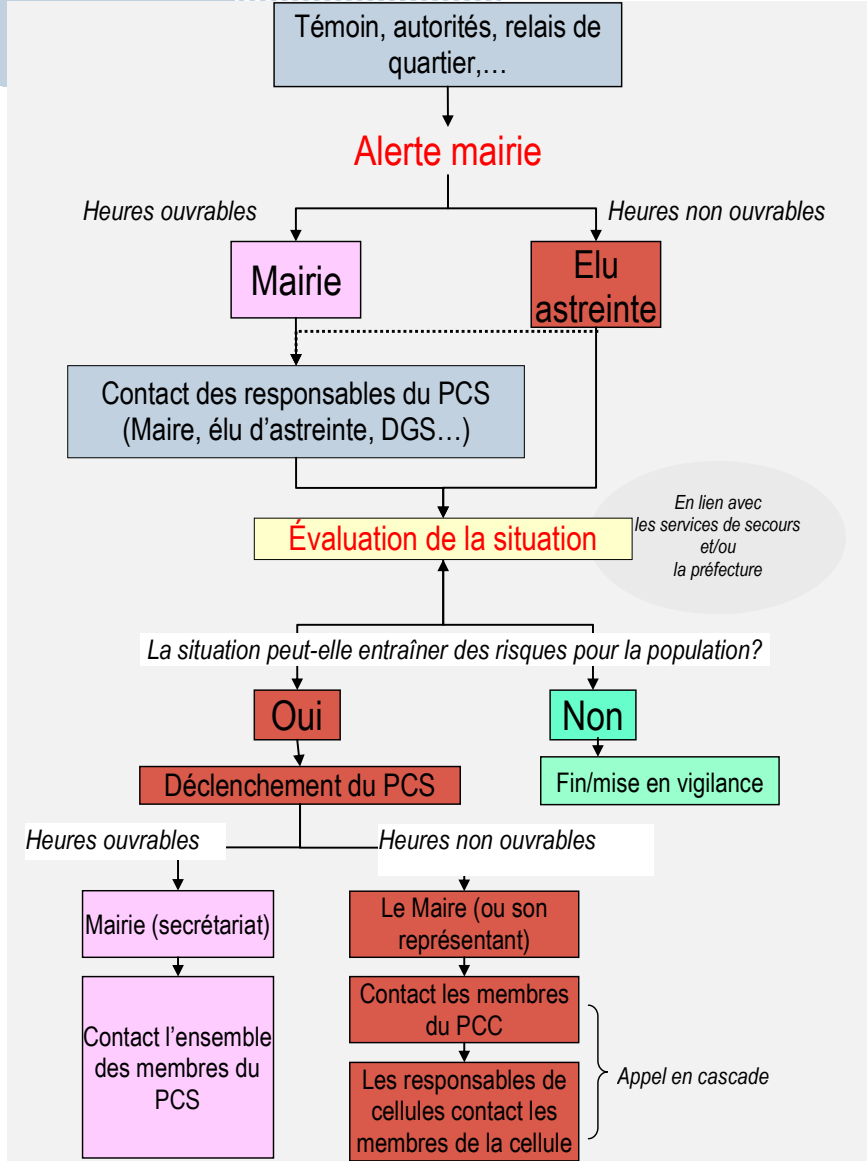
Je suis



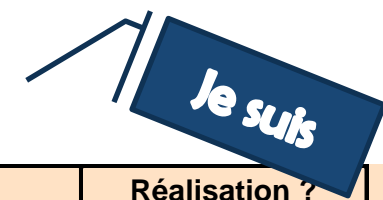


# Schéma d'alerte et de mobilisation des membres du PCS

**Je suis**



# Tableau de bord



Objectif	FAD N°	Action à réaliser	En coordination avec	Réalisation ?	
				O/N	Heure
Alerte	3 & 4	Dès réception d'une vigilance météo ou d'une annonce de crue, prendre les informations nécessaires			
	2	Mettre en place et activer un PC simplifié	Elu d'astreinte		
		Relever l'heure de déclenchement du PCS			
Surveiller		Prendre contact avec un agent chargé du renseignement ou avec l' élu d'astreinte	Elu d'astreinte/ Cellule renseignement		
		Regrouper les informations du terrain			
	4	Téléphoner au système d'annonce des crues et météo France pour suivre l'évolution			
		Noter les informations données par la cellule renseignement et par les systèmes téléphoniques	Cellule renseignement		
		Transmettre ces informations au DOS dès qu'il y a une évolution	DOS		
Activer le PCS et informer les populations	2	Activer l'ensemble des cellules et mettre en place le PC complet si la situation évolue dangereusement	DOS (décision)		
		Se mettre en contact avec gendarmerie, pompiers et préfecture si nécessaire			
		Préparer les messages à diffuser à la population et aux autorités préfectorales	Cellule communication		
Evacuer et héberger	6	Noter l'heure de prise de décision d'évacuer et le nom de la personne qui en a pris la décision et si nécessaire faire des requêtes PRM	Cellule accompagnement		
		Regrouper toutes les informations sur les identités des personnes évacuées	Cellule accompagnement		
		Informers les services préfectoraux de l'évacuation			
		Donner toutes les informations à diffuser au public (famille, riverains non évacués...)	Cellule communications		
Sécuriser les zones dangereuses		Noter les zones mises en sécurité et les reporter sur la carte	Cellule renseignement		
		Informers gendarmerie, DDE et préfecture de cette sécurisation			
		Préparer messages à diffuser	Cellule communication		
Intervenir		Prendre connaissance des lieux sur lesquels il est indispensable d'intervenir (déblaiement)			
		Informers la cellule logistique de la nécessité d'intervenir sur ces lieux	Cellule logistique		

→ Exemple: Fiche mission de la cellule décision / Inondation



Plan Communal de Sauvegarde

FA N°10 Crues-observations

Page 1 sur 11

Version 0 de  
Oct. 2010

## Fiche Action

### Fiche Action N°10

Photos des points stratégiques d'intervention en cas de crue

✓ **En cas de vigilance (fortes pluies, fonte des neiges, et lorsque les cours d'eau augmentent rapidement)**

👉 **Point d'observations ou points sensibles (risque d'embâcles, d'arbres, débordements)**

### ROCHE TRAVERSIER

N°1



Piège à matériaux (chemin au dessus de la Mairie)



# L'alerte des populations

Exemples d'outils pratiques pour l'utilisation des moyens d'alerte

Je fais



Plan communal de sauvegarde : message à diffuser pour la crue de l'Isère

Circuit de la cellule évaluation / sécurité dans les quartiers est : FAD Ev - n°4

## FAD EVA-4 MESSAGE A DIFFUSER AU HAUT- PARLEUR - CRUE DE L'ISERE

### ★ Message à diffuser

« Nous vous informons que le risque de crue de l'Isère est imminent. Couper l'électricité et rejoignez à pied la place de la mairie.  
Pensez à prévenir votre entourage.

### ★ Circuits et arrêts à effectuer

1. Départ rue de la fontaine à hauteur n°1 (faire toute la route jusqu'à la rue du Japin)
2. Rue du Japin, au bout revenir sur Gières par la rue de la Libération
3. Passage rue des palettes
4. Repartir rue de la fontaine en direction de la rue des Maquis de l'Oisans
5. Prendre la rue des Maquis de l'Oisans
6. Repartir rue de la libération en direction de la rue du Moiron
7. Prendre la rue du Moiron et passer devant la ferme Mollard
8. Rouler sur la digue en passant devant le camp des gens du voyage
9. Passer par le quartier des grand mas

### ★ Voir carte avec les arrêts spécifiques

# Le recensement des moyens mobilisables

Je demande

Lieux d'accueil et d'hébergement communaux															
Site	Adresse	Surface	téléphone	Capacité	Unité	Accès (clés,...)	Chauffage	Sanitaire	Cuisine	Accès handicapé	climatisation	Matériel d'hébergement		Soumis à un risque	Autres informations
Boulodrome de Tharabie	Rue de Tharabie	Surface Jeux de boules : 852 m <sup>2</sup>	04 74 94 25 39	213 pers.	4 Unités	Contacter Astreinte technique (boite à clé CTM)	<input checked="" type="checkbox"/>	<input checked="" type="checkbox"/>	<input checked="" type="checkbox"/>	<input checked="" type="checkbox"/>	/	Tables	/	/	
												chaises	/		
												Lits	/		
												couvertures	/		
											tapis	/			
Le Médian	Rue de Tharabie	Surface des salles utiles	04 74 94 81 00	Capacité des salles utiles	TOT : 6 Unités	Contacter Astreinte technique (boite à clé CTM)	<input checked="" type="checkbox"/>	<input checked="" type="checkbox"/>	<input checked="" type="checkbox"/>	<input checked="" type="checkbox"/>	/	Tables	/	Inondation	→ Voir plan après la fiche
		*Grande salle: 652 m <sup>2</sup>		*Grande salle: 163 pers.								chaises	/		
		*Scène : 242 m <sup>2</sup>		*Scène : 60 pers.								Lits	/		
		*Salle Ronde: 276 m <sup>2</sup>		*Salle Ronde: 69 pers.								couvertures	/		
											tapis	/			
Espace culturel Georges Sand	Rue des Marronniers	Surface des salles utiles	04 74 95 56 01	Capacité des salles utiles	TOT : 4 Unités	Contacter Astreinte technique (boite à clé CTM)	<input checked="" type="checkbox"/>	<input checked="" type="checkbox"/>	<input checked="" type="checkbox"/>	<input checked="" type="checkbox"/>	/	Tables	/	Inondation	
		*Salle spectacle: 166 m <sup>2</sup>		*Salle spectacles: 160 places assisées								chaises	sièges		
		*2 salles Expo RDC : 73 m <sup>2</sup>		*2 salles Expo RDC : 18 pers.								Lits	/		
		*2 salles - 2eme étage: 148 m <sup>2</sup>		*2 salles - 2eme étage: 37 pers.								couvertures	/		
											tapis	/			
La Nymphéa	Place du Héron Quartier des Moines	Surface des salles utiles	04 74 82 44 08	Capacité des salles utiles	TOT : 4 Unités	Contacter Astreinte technique (boite à clé CTM)	<input checked="" type="checkbox"/>	<input checked="" type="checkbox"/>	<input checked="" type="checkbox"/>	<input checked="" type="checkbox"/>	/	Tables	/	/	
		*Grande salle RDC: 83 m <sup>2</sup>		*Grande salle RDC: 20 pers.								chaises	/		
		*3 salles -1er étage: 129 m <sup>2</sup>		*3 salles -1er étage: 32 pers.								Lits	/		
												couvertures	/		
											tapis	OUI			
											couvertures				
											tapis				

Dans le cadre du guide PCS « organiser le soutien des populations » - mettre en place un Centre d'Accueil et Regroupement, il est demandé aux communes d'identifier deux valeurs :

- L'Unité, soit 50 personnes (on parlera d'unité d'accueil, unité d'hébergement,...)
- La surface, soit 4m<sup>2</sup>/personnes

→ Exemple: recensement des lieux d'accueil

# Le recensement des moyens mobilisables

## La Réserve communale de sécurité civile

Je demande

Missions	Détails	Qualités recherchées
Être un relais de quartier	<b>Participer aux actions de prévention des risques menées par la commune :</b> réunions publiques, exercices de simulation... <b>En période de crise,</b> collecter des informations sur le terrain et diffuser les informations aux riverains dans une relation d'échange avec la mairie	★ Connaissance de son secteur ★ Qualités relationnelles
Participer à la sauvegarde préventive des biens et équipements des logements	<b>Aider les cellules « logistique » et « sécurité/évaluation » dans l'acheminement de matériel, la sécurisation des zones,...</b>	★ Forme physique
Contribuer à l'accueil dans les bâtiments communaux	<b>Aider la cellule « soutien et réconfort » pour l'installation des personnes, la distribution des repas, l'encadrement des enfants...</b>	★ Sens de l'accueil
Participer aux visites à domicile des personnes sensibles	Personnes âgées ou à mobilité réduite. Cette mesure s'appliquerait notamment en cas de phénomènes extrêmes: grand froid, canicule,...	★ Qualités relationnelles
Participer au nettoyage et à la remise en état suite à la crise	Lorsque tout danger physique est écarté. Peut concerner des logements, les voies d'accès,...	★ Forme physique
Aider les sinistrés dans les démarches administratives	<b>Aider la cellule «soutien et réconfort»</b> pour les démarches auprès des assurances, dossiers d'indemnisations...	★ Administratif

# Le PCS: les maillons faibles

- L'alerte des populations



- Les transmissions

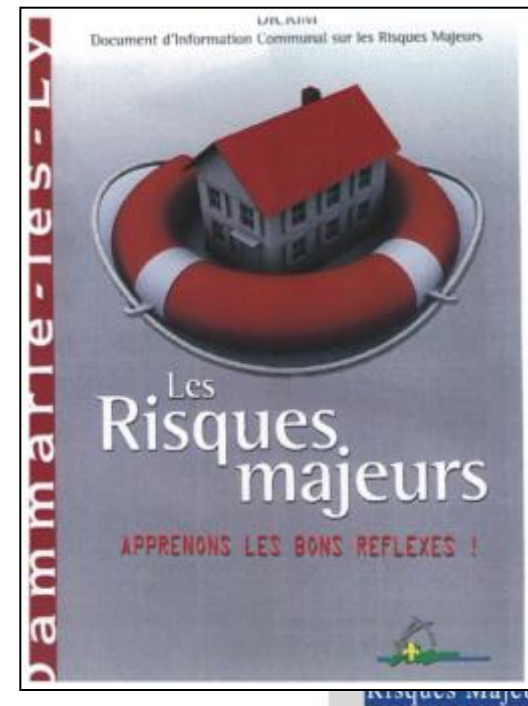
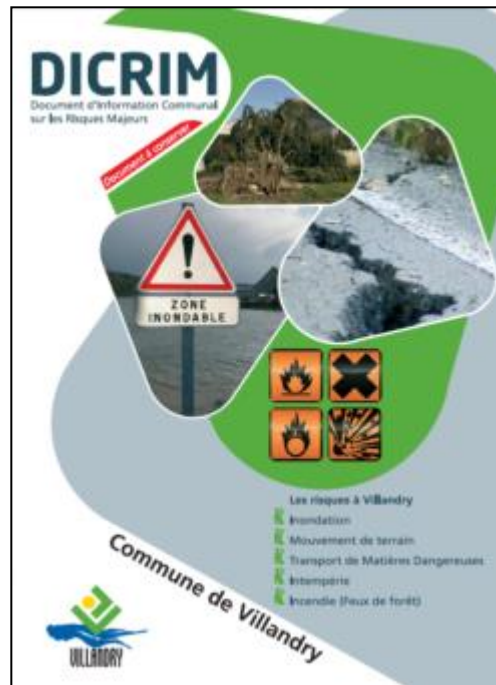
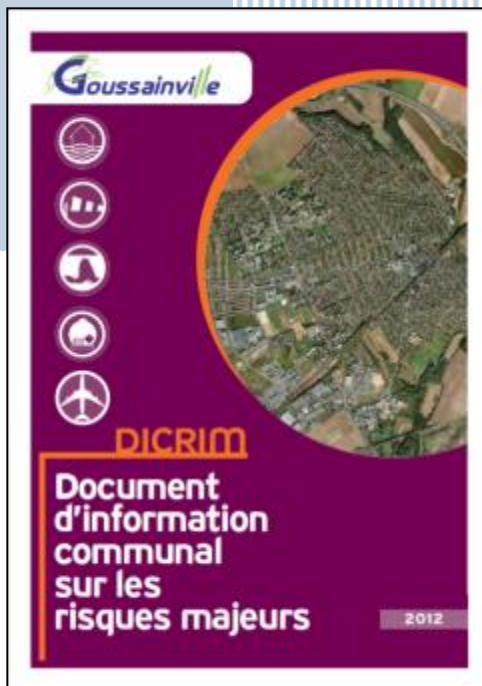


- L'évacuation préventive



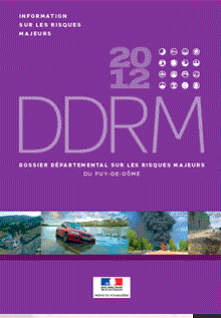
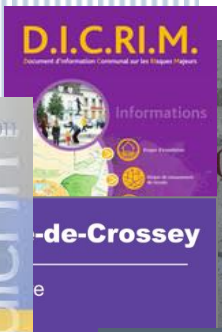
- La communication de crise



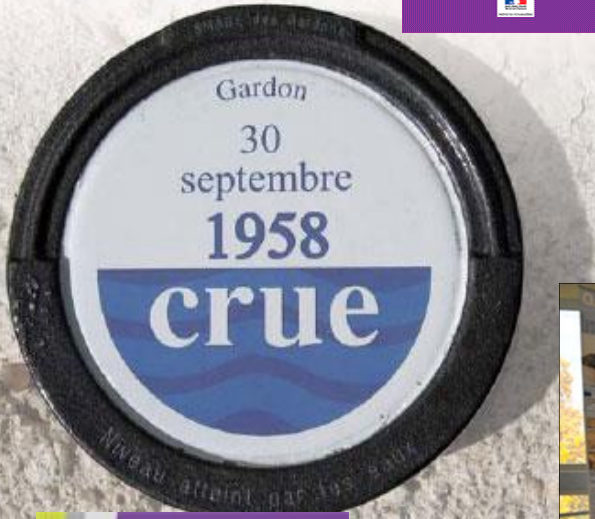




# L'information du public ... Une obligation du maire



Logos for 'Inondation' and 'Séisme'. Text: 'habitez dans une zone à risques industriels', 'N'allez pas', 'Ecoutez la radio', 'France Bleu Isère : 101.0 MHz', '3. Respe', 'N'allez pas'.



# **Les outils du PCS :** **Garantir le caractère opérationnel du PCS dans la durée**

# Les outils du PCS :

## *Se préparer pour être prêt dans la durée*

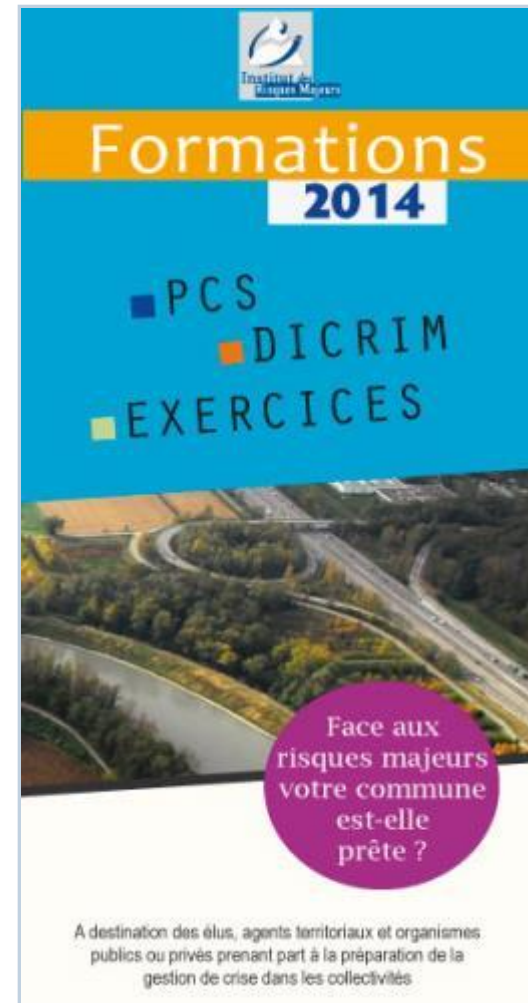
- **La volonté politique** :
  - Un maire mobilisé et un élu désigné à la sécurité et aux risques
  - Un Conseil municipal impliqué et responsabilisé
- L'intégration de la **mission de sécurité/risques** dans le management de la commune
  - Un chargé de mission ou un service clairement identifié
- La **formation et le recyclage** des « personnes clés » du dispositif de crise
- Les mises à jours documentaires du PCS
- **Information pérenne des populations et promotion de l'implication civile et citoyenne** (les réserves communales de sécurité civile)
- **Mise en place régulière d'entraînements / exercices**

# Les ressources de l'IRMa en soutien aux communes :

Service	Nom	Numéro	Adresse électronique
Direction	GIANNOCCARO	04 76 47 73 73	<a href="mailto:francois.giannoccaro@irma-grenoble.com">francois.giannoccaro@irma-grenoble.com</a>
Expertise et méthodes	ROUSSELON	04 76 47 46 43	<a href="mailto:marion.rousseleon@irma-grenoble.com">marion.rousseleon@irma-grenoble.com</a>
	CASSAGNE	04 76 47 46 42	<a href="mailto:laurence.cassagne@irma-grenoble.com">laurence.cassagne@irma-grenoble.com</a>
	BOUSSAGEON	04 76 47 73 73	<a href="mailto:Jeanne.boussageon@irma-grenoble.com">Jeanne.boussageon@irma-grenoble.com</a>
Information, communication et ressources documentaires	MIONI	04 76 47 46 45	<a href="mailto:nelly.mioni@irma-grenoble.com">nelly.mioni@irma-grenoble.com</a>
	GOMINET	04 76 47 46 45	<a href="mailto:sebastien.gominet@irma-grenoble.com">sebastien.gominet@irma-grenoble.com</a>



# Les ressources de l'IRMa en soutien aux communes :



## Institut des Risques Majeurs

15 rue Eugène Faure – 38 000 Grenoble

Tel : 04-76-47-73-73

[www.irma-grenoble.com](http://www.irma-grenoble.com)

E-mail : [info@irma-grenoble.com](mailto:info@irma-grenoble.com)

Perso : [marion.rousseon@irma-grenoble.com](mailto:marion.rousseon@irma-grenoble.com)

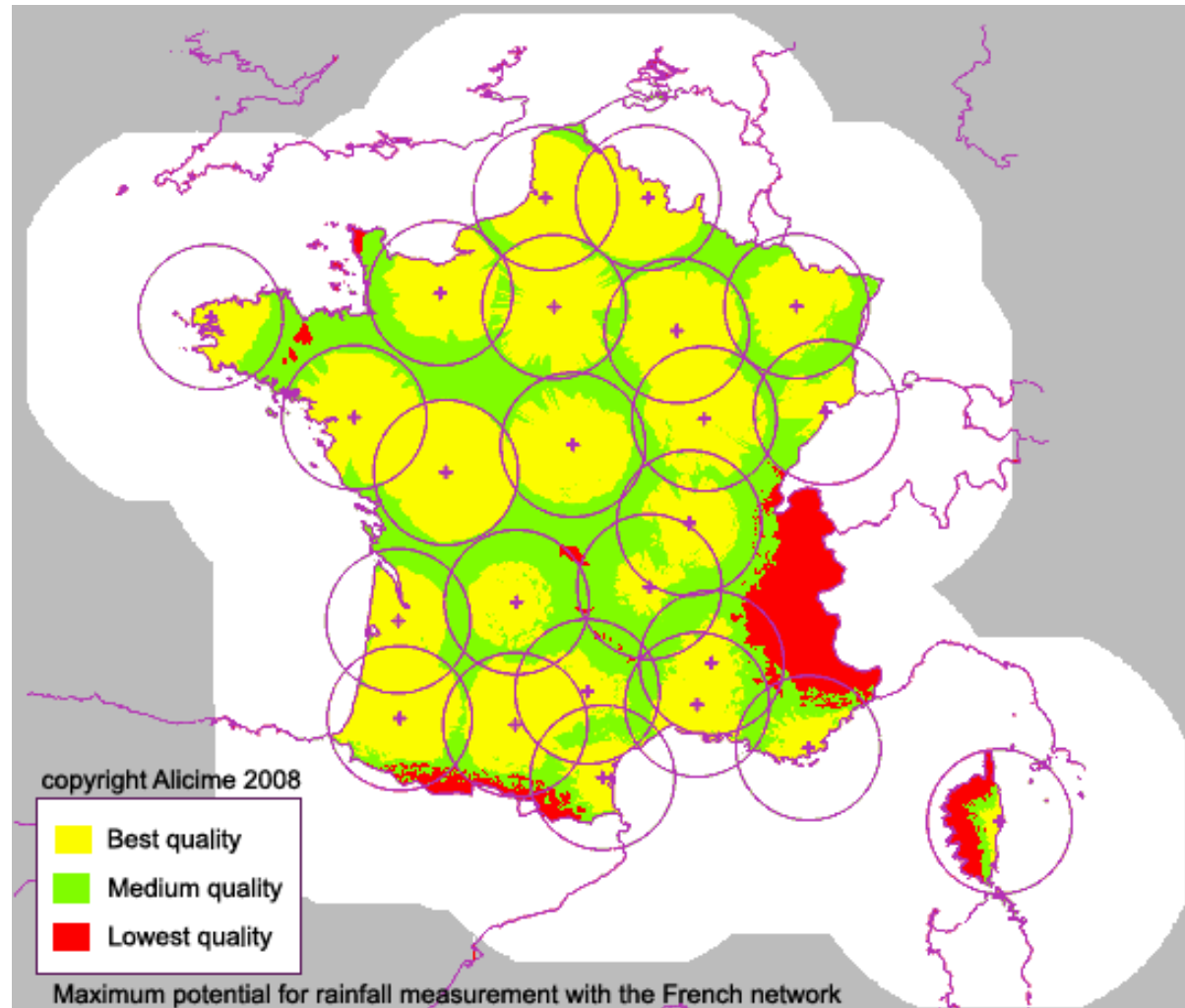
Les travaux de l'IRMa sont soutenus :



# **Zoom sur les dernières crues en Rhône-Alpes et la vigilance météorologique**

# L'observation météorologique

## Les difficultés de l'anticipation





# Inondations et Vigilance Météorologique

## Les difficultés de l'anticipation

→ **Crue du torrent "Le Malnant" à Thônes (Haute-Savoie) le 8 septembre 2014 :**

- A 16h00, le département de la Haute-Savoie est en **vigilance jaune**.
- Un orage localisé se produit sur la commune de Thônes vers 21h00 notamment sur le bassin versant du Malnant.
- La crue se produit entre 21h30 le lundi 8, et 02h00 du matin le mardi 9 (pic de crue vers 1h00 selon les habitants, début de la décrue vers 2h00). Les dégâts matériels sont concentrés sur la partie amont du bassin versant).
- Dans la partie aval un camping est évacué préventivement, il ne sera finalement pas inondé.

### Vigilance météorologique

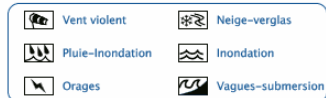
La carte est actualisée au moins 2 fois par jour, à 6h et 16h.

**Une vigilance absolue s'impose** des phénomènes dangereux d'intensité exceptionnelle sont prévus...

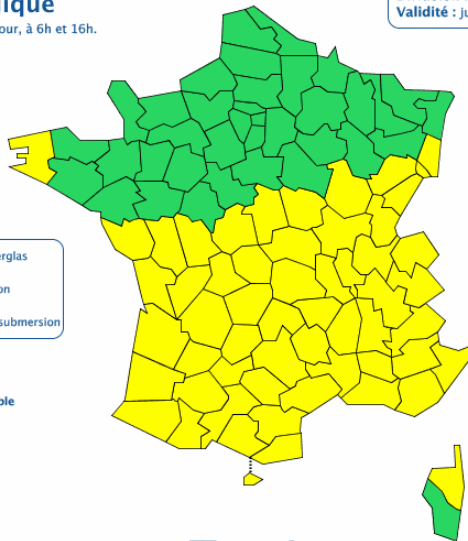
**Soyez très vigilant**, des phénomènes dangereux sont prévus ...

**Soyez attentif** si vous pratiquez des activités sensibles au risque météorologique ...

**Pas de vigilance particulière.**



Les vigilances pluie-inondation et inondation sont élaborées avec le réseau de prévision des crues du Ministère du Développement durable



Diffusion : le lundi 08 septembre 2014 à 16h00  
Validité : jusqu'au mardi 09 septembre 2014 à 16h00



# Inondations et Vigilance Météorologique

## Les difficultés de l'anticipation

### → Crue du torrent du Saint-Antoine à Modane (Savoie) le 1er août 2014

- A 16h00, le département de la Savoie est en vigilance jaune.
- Un orage fort mais loin d'être exceptionnel se produit aux alentours de la commune de Modane entre 18h et 22h.
- La crue du torrent du Saint-Antoine se produit entre 20h00 et 20h30. Le torrent envahi la zone d'activité de Modane et quelques habitations (épaisseur de boue comprise entre 1 et 2m.) obligeant les services de secours à hélitreuiller plusieurs personnes.

#### Vigilance météorologique

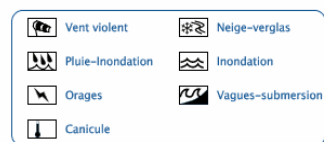
La carte est actualisée au moins 2 fois par jour, à 6h et 16h.

**Une vigilance absolue s'impose** des phénomènes dangereux d'intensité exceptionnelle sont prévus...

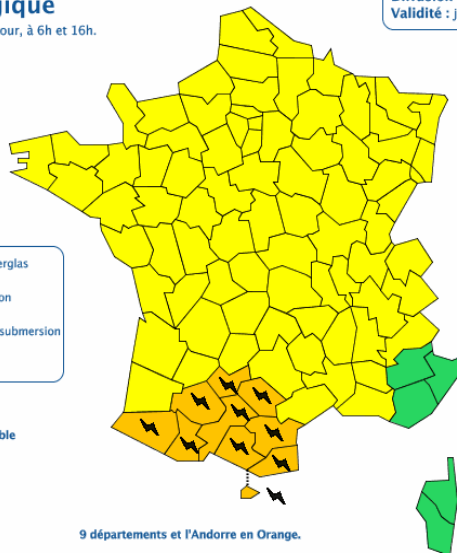
**Soyez très vigilant**, des phénomènes dangereux sont prévus ...

**Soyez attentif** si vous pratiquez des activités sensibles au risque météorologique ...

**Pas de vigilance particulière.**



Les vigilances pluie-inondation et inondation sont élaborées avec le réseau de prévision des crues du Ministère du Développement durable



9 départements et l'Andorre en Orange.

**METEO FRANCE**  
Toujours un temps d'avance

**Diffusion** : le vendredi 01 août 2014 à 16h00  
**Validité** : jusqu'au samedi 02 août 2014 à 16h00

Consultez le **bulletin national**

Cet après-midi et ce soir des orages localement violents toucheront les Pyrénées et les plaines environnantes.

Cliquez sur la carte pour lire les **bulletins régionaux**

**Conseils des pouvoirs publics** : Orages/Orange – Soyez prudents, en particulier dans vos déplacements et vos activités de loisir. – Evitez d'utiliser le téléphone et les appareils électriques. – A l'approche d'un orage, mettez en sécurité vos biens et abritez-vous hors des zones boisées.



Copyright Météo-France

© RTM 73

# Inondations et Vigilance Météorologique

## Les difficultés de l'anticipation

### → Crue du torrent du Grand Rocher à Chantelouve (Isère) entre le 1er et le 2 août 2014

- A 22h17 le département de l'Isère est en vigilance jaune.
- L'orage s'est produit entre 21h00 le vendredi et 01h20 le samedi 2 août.
- La crue s'est produite vers 1 heure du matin le 02/08 et a duré moins d'une heure (entre le début et la fin des débordements).
- En pleine nuit, plusieurs maisons du hameau de La Chalp ont été envahies par l'eau, la boue et les matériaux charriés par le torrent (entre 1,5 et 1,8 mètre d'épaisseur dans les habitations, plus de 2 mètres à l'extérieur).

#### Vigilance météorologique








La carte est actualisée au moins 2 fois par jour, à 6h et 16h.

**Une vigilance absolue s'impose** des phénomènes dangereux d'intensité exceptionnelle sont prévus...

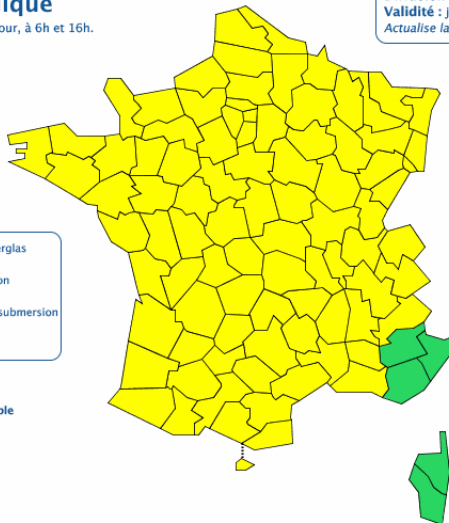
**Soyez très vigilant**, des phénomènes dangereux sont prévus...

**Soyez attentif** si vous pratiquez des activités sensibles au risque météorologique...

**Pas de vigilance particulière.**

 Vent violent	 Neige-verglas
 Pluie-Inondation	 Inondation
 Orages	 Vagues-submersion
 Canicule	

Les vigilances pluie-inondation et inondation sont élaborées avec le réseau de prévision des crues du Ministère du Développement durable



Diffusion : le vendredi 01 août 2014 à 22h17  
Validité : jusqu'au samedi 02 août 2014 à 16h00  
Actualise la carte du vendredi 01 août 2014 à 22h12

